



ВСЕРОССИЙСКИЙ НАУЧНО-ИССЛЕДОВАТЕЛЬСКИЙ
ИНСТИТУТ ЭКОНОМИКИ И НОРМАТИВОВ -
ФИЛИАЛ ФГБНУ ФРАНЦ

МЕХАНИЗМ АДАПТАЦИИ АГРАРНОГО СЕКТОРА К ТРАНЗИТИВНЫМ КРИЗИСАМ И НОВЫМ ГЛОБАЛЬНЫМ ВЫЗОВАМ



Ростов-на-Дону • 2020

**ВСЕРОССИЙСКИЙ НАУЧНО-ИССЛЕДОВАТЕЛЬСКИЙ ИНСТИТУТ
ЭКОНОМИКИ И НОРМАТИВОВ – ФИЛИАЛ ФГБНУ ФРАНЦ
(ВНИИЭИН – ФИЛИАЛ ФГБНУ ФРАНЦ)**

**МЕХАНИЗМ АДАПТАЦИИ
АГРАРНОГО СЕКТОРА
К ТРАНЗИТИВНЫМ КРИЗИСАМ И
НОВЫМ ГЛОБАЛЬНЫМ ВЫЗОВАМ**

**Ростов-на-Дону
2020**

УДК 338.43
ББК 65.32
М 55

Механизм адаптации аграрного сектора к транзитивным кризисам и новым глобальным вызовам: монография / Тарасов А.Н., Щитов С.Е. и др. – Ростов н/Д: ВНИИЭиН – филиал ФГБНУ ФРАНЦ; Изд-во ООО «АзовПринт». – 2020. – 84 с.
ISBN 978-5-6044859-6-5
DOI 10.34924/FRARC.2020.69.42.001

Рецензенты:

А.С. Тарасов – доктор экономических наук, доцент;
З.В. Удалова – доктор экономических наук, профессор.

Авторы: Тарасов А.Н., к.э.н., доцент, Почетный работник науки и техники РФ, Почетный работник АПК РФ;
Щитов С.Е., к.э.н., доцент; Петкова А.Р., с.н.с.;
Стаценко А.Э., с.н.с.; Морозов Е.М., н.с.;
Максутова Л.Г., к.э.н.

В монографии исследованы, развитие аграрного сектора экономики России на современном этапе. Рассмотрены кризисные проявления в аграрной сфере в современных условиях, а также основные принципы адаптации управления аграрной сферой с учетом наличия транзитивного кризиса. Проведена оценка состояния и ресурсного потенциала сельскохозяйственного производства, а также стратегический анализ условий его эффективного развития.

В результате проведенного исследования был разработан организационно-экономический механизм адаптации аграрного сектора экономики на основе гравитационного моделирования. Основой которого являются интеграционный механизм развития сельскохозяйственной торговли в региональных союзах международного уровня и экспериментальная модель оценки конкурентоспособности регионов.

Книга предназначена для специалистов органов управления АПК всех уровней, а также для научных работников, преподавателей, аспирантов и студентов экономических специальностей высших учебных заведений.

Издается по решению Ученого Совета Всероссийского НИИ
экономики и нормативов – филиала ФГБНУ ФРАНЦ.

Ответственный за выпуск – Максудова Л.Г., к.э.н.

ISBN 978-5-6044859-6-5

© ВНИИЭиН – филиал ФГБНУ ФРАНЦ, 2020.

ОПРЕДЕЛЕНИЯ

Механизм – внутреннее устройство объекта, приводящее его в действие [1].

Методика – алгоритм, процедура для проведения нацеленных действий [1].

Организационно-экономический механизм адаптации – совокупность конкретных форм и методов управления, а также правовых форм, с помощью которых организационными структурами реализуются в действующие в конкретных условиях экономические законы принципы изменения параметров внутренних и внешних свойства объекта с целью обеспечения устойчивого функционирования объекта.

Транзитивная экономика – в которой происходят институциональные преобразования, приводящие к качественным изменениям экономической системы. Развитие транзитивных экономических систем является скачкообразным и нелинейным. При этом происходящие в этой системе процессы (транзитивные процессы) характеризуются хаотическими и разнонаправленными тенденциями, исторический вектор которых объективно не задан, не предопределен [2].

Экономический транзит – перемещение в пространстве и времени от одних агентов хозяйственного механизма к другим элементов производительных сил в целях достижения более высокой эффективности общественного воспроизводства.

Транзитивный кризис – состояние нестабильности экономики, характеризующееся хаотическими и разнонаправленными тенденциями, конечные результаты которых невозможно предопределить [3].

Глобальная экономическая система – единая система с многоуровневой структурой, которая объединяет экономики всех стран мира [4].

ОБОЗНАЧЕНИЯ И СОКРАЩЕНИЯ

- АПК** – агропромышленный комплекс;
- ВВП** – валовой внутренний продукт;
- ВДС** – валовая добавленная стоимость;
- ВРП** – валовой региональный продукт;
- ВТО** – Всемирная торговая организация;
- ГСМ** – горюче-смазочные материалы;
- ЕАЭС** – Евразийский экономический союз;
- ЕС** – Европейский Союз;
- ЕЭК** – Евразийская экономическая комиссия;
- К(Ф)Х** – крестьянские (фермерские) хозяйства;
- ЛПХ** – личные подсобные хозяйства;
- ПИИ** – прямые иностранные инвестиции;
- СНГ** – Союз независимых государств;
- СХП** – сельскохозяйственные предприятия.

ВВЕДЕНИЕ

В современных условиях функционирования экономических агентов, в аграрном секторе в том числе, характеризующихся условиями жесткой конкуренции в сложной и динамично меняющейся рыночной среде, возникает потребность концентрации внимания на разработке механизмов адаптации к транзитивным условиям внешней среды, которые позволят строить стратегию долгосрочного развития и будут способствовать выработке своевременных мер реагирования на рыночные вызовы в условиях выявления новых качеств экономической системы в глобальном масштабе.

Проблемы устойчивого развития сельского хозяйства требуют поиска решений не только на макроуровнях, но и микро-, мезо-. Актуальное значение приобретает стратегическое управление развитием аграрной сферы, обеспечивающее оптимальное использование всех факторов производства и необходимые темпы прироста в нестабильных переходных условиях в контексте достижения необходимого порога финансовой стабильности и нормы накопления.

Все вышеуказанное и определяет необходимость исследований по проблемам адаптации аграрной сферы к транзитивным кризисам и глобальным вызовам. Рассмотрение перспектив экономического развития в контексте транзитологии актуализируется ситуацией быстрых и весьма ощутимых для всего мирового сообщества изменений, требующих адекватного объяснения причин этих явлений. Повышается значимость парадигмы транзитологии для современных экономических и социальных исследований, их методологического обеспечения.

Процесс трансформации экономических систем можно рассматривать как систему экономических транзитов, то есть последовательную смену этапов развития. Формы и механизмы, а значит, и потенциальные возможности построения экономических отношений во многом предопределяются институциональными преобразованиями, формированием конкурентной среды и правил экономической игры.

Анализ литературных источников, посвященных вопросам преодоления экономических, социальных и иных кризисов в условиях глобализации, позволяет получить представление о теоретических основах выявления и методиках оценки перспектив устойчивого развития секторов экономики стран.

Исследованиям приоритетов и проблем устойчивого развития отраслей АПК посвящены работы таких ученых, как А.И. Алтухов, И.Н. Буздалов,

Э.Н. Крылатых, В.А. Ключах, В.В. Милосердов, А.С. Миндрин, Н.П. Модебадзе, А.В. Петриков, А.Н. Тарасов, В.И. Трухачев, Р.А. Фатхутдинов, И.Г. Ушачев и др.

Вопросам стратегического планирования как перспективной формы преодоления кризиса и обеспечения поступательного развития в аграрной сфере уделено большое внимание в работах Г.А. Бабкова, М.Х. Балкизова, Б.Б. Басаева, Н.В. Банниковой, Е. Бернштама, Л. Винничек, Л.З. Гукежевой, Ж.С. Жангоразовой, Р.Т. Жиругова, И.Б. Загайтова, Е.Н. Кашинской, В.В. Кузнецова, А.Н. Петрова, П.М. Першукевича, А. Привалова, Т.Х. Тогузаева, Ю.Б. Узденова, Е. Савченко, А.Б. Фиапшева, Е. Фудиной, И.Ф. Хицкова, Б.А. Шогенова и др.

При этом в работах ученых-экономистов в основном рассматриваются общие вопросы стратегического управления, применения его в условиях переходной экономики. Специфика стратегического управления в условиях транзитивной среды, структурного и экономического кризиса отражена в гораздо меньшей степени, что требует конкретных разработок, рекомендаций и предложений.

На сегодняшний день недостаточно проработаны этапы отбора показателей и индикаторов, которые позволяют оценивать деструктивное влияние кризогенных процессов на экономику государства и ее отдельных секторов, в том числе в условиях изменяющихся характеристик глобальной экономической среды.

1. ТЕОРЕТИЧЕСКИЕ ОСНОВЫ ОРГАНИЗАЦИОННО-ЭКОНОМИЧЕСКОГО МЕХАНИЗМА УПРАВЛЕНИЯ АГРАРНЫМ СЕКТОРОМ В УСЛОВИЯХ КРИЗИСНЫХ ПРОЯВЛЕНИЙ И ГЛОБАЛЬНЫХ ВЫЗОВОВ

1.1 Кризисные проявления в аграрной сфере в современных условиях

Аграрная отрасль России является одной из немногих, которая обладает таким преимуществом как способность производить на возобновляемой основе товары конкурентоспособные как на внутреннем, так и на мировом рынках. Поэтому необходимо продолжать поддержку сельскохозяйственного производства и приложить максимум усилий для того, чтобы не допустить его спада в условиях замедленных темпов экономического роста, структурного кризиса, о котором говорят данные подавляющего числа исследований и формирования новых качеств глобальной экономической среды и возникающих вызовов и рисков.

Академик И.Г. Ушачев говорит о долговременном характере финансового кризиса в России, который затронет все сферы экономики и аграрную отрасль в частности. Резкое понижение тарифов на произведенную аграриями продукцию, сложность возврата и получения кредитов, несвоевременность расчетов заготовительных организаций с сельскохозяйственными товаропроизводителями усложняют ведение деятельности. Экономические условия, вызывающие снижение деловой активности, можно охарактеризовать одним фактором – недостаток средств [6].

Для разработки механизма адаптации к проявлениям кризиса необходимо выработать систему мер по смягчению их последствий, предварительно, в ходе анализа, детерминируя направления экспансии кризисных явлений в сельскохозяйственном производстве. Наиболее значимыми из них и практически перманентными считаются: понижение цен на основные виды сельхозпродукции; проблемы с возвратом кредитов, полученных на условиях высоких ставок на приобретение основных и оборотных средств; увеличение безработицы вследствие падения масштабов производства, снижение производительности труда, а так же ряд других негативных факторов. В последние годы к этому списку добавились санкционные последствия внешнеполитической нестабильности.

В ответ на санкции со стороны ряда западных стран 7 августа 2014 г. Россия ввела запрет на импорт продовольствия. Выбор аграрных секторов для введения ответных мер был продиктован тем, что Россия является крупным импортером европейской продукции, прежде всего продовольствия, а так же необходимостью стимулировать отечественное сельское хозяйство, которое демонстрировало слабую положительную производственную динамику и рост производительности труда, к более интенсивному развитию при введении жестких импортных ограничений.

Для России Европейский союз, в отличие от других стран, объявивших санкции, остается важным стратегическим партнером, на долю которого приходится половина внешней торговли России. Россия является четвертым по величине импортером агропродовольственной продукции из стран ЕС после США, Китая и Швейцарии. Так, в 2017 году в Россию из ЕС было ввезено сельскохозяйственной продукции на 6517 млн. евро, что составило 4,7% всего агропродовольственного экспорта ЕС. А за период ноябрь 2017 – октябрь 2018 г. объем импортируемого в Россию продовольствия из Европейского Союза составил в стоимостном выражении 6605 млн. евро (чуть менее 5% всего сельскохозяйственного экспорта). В то время как в импорте ЕС на долю России приходится чуть более 1% или 1,3 млрд. евро [7].

Начиная с 2013 года, экспорт сельскохозяйственной продукции из ЕС в Россию сократился почти в 2 раза, при этом сальдо торговли сельскохозяйственной продукцией с Россией для Евросоюза сохраняется положительным (таблица 1).

Таблица 1 – Сельскохозяйственная торговля ЕС с Россией, млн. евро

Показатель	2013 г.	2014 г.	2015 г.	2016 г.	2017 г.
Импорт из России	1667	1509	1427	1414	1286
Экспорт в Россию	11852	9074	5578	5626	6517
Баланс	10185	7565	4151	4212	5232

Источник: [7].

Если посмотреть динамику экспорта сельскохозяйственной продукции из ЕС в Россию более детально, то окажется что многие группы товаров, по данным таможенной статистики, после 2015 года продемонстрировали «провал» объемов [7, 8]. Доля мяса и молочной продукции, которые входят в группу основных видов экспорта сельскохозяйственной продукции из Евросоюза в Россию, в результате введения эмбарго к настоящему времени стала крайне мала, в отличие от остальных видов продуктов, не попавших под санкции и входящих в настоящее время десятку наиболее важных (по стоимости) (таблица 2).

**Таблица 2 – Экспорт сельскохозяйственной продукции
Европейского Союза в Россию, млн. евро**

Группы товаров ТН ВЭД (сокращенно)	2013 г.	2014 г.	2015 г.	2016 г.	2017 г.
Живые животные	92	106	109	105	167
Мясо и пищевые мясные субпродукты	1608	280	13	12	11
Рыба и ракообразные, моллюски и другие водные беспозвоночные	1462	936	211	154	147
Молочная продукция; яйца птиц; мед натуральный; проч.	35	21	19	21	28
Продукты животного происхождения прочие	475	410	411	379	394
Овощи и некоторые съедобные корнеплоды и клубнеплоды	1258	802	96	65	86
Съедобные фрукты и орехи; кожура и корки цитрусовых и пр.	171	177	161	167	197
Кофе, чай, мате, или парагвайский чай и пряности	161	155	122	123	170
Злаки	92	106	109	105	167
Продукция мукомольно-крупяной промышленности; проч.	74	81	65	58	62
Масличные семена и плоды; прочие семена, плоды и зерно; пр.	320	266	263	355	472
Жиры и масла животного происхождения и продукты их расщепления; проч.	241	284	187	226	255
Готовые продукты из мяса, рыбы или ракообразных, моллюсков проч.	130	79	28	22	21
Сахар и кондитерские изделия из сахара	119	122	110	118	140
Какао и продукты из него	418	452	377	390	417
Готовые продукты из зерна злаков, муки, крахмала или молока; мучные кондитерские изделия	575	655	434	389	443
Продукты переработки овощей, фруктов, орехов или прочих частей растений	449	485	379	397	412
Разные пищевые продукты	877	773	544	528	620
Алкогольные и безалкогольные напитки и уксус	1557	1414	958	974	1298
Остатки и отходя пищевой промышленности; готовые корма для животных	558	546	475	468	551
Табак и промышленные заменители табака	140	175	235	301	222

Источник: составлено по [7].

Особенно сильно введение ответных продовольственных санкций со стороны России повлияло на национальных производителей отдельных европейских стран, доля экспорта которых на российский рынок была более значительна, чем ЕС в целом. 60-70% сельскохозяйственного экспорта стран Прибалтики (Эстония, Литва, Латвия) приходилось на российский агропродовольственный рынок, Финляндии и Польше – по 28% соответственно, Словакии – 26%, Венгрии – 22%, Чехии – 18%. При этом у Кипра 96% всей экспортируемой в Россию сельхозпродукции попало под запрет, у Греции – 72%, Литвы – 67%, Польше – 66%, Финляндии – 59%, Испании – 57%, Люксембурга – 55%, Дании – 54% и Бельгии – 50% [7].

Относительно импорта отечественной продукции сельского хозяйства в страны Евросоюза можно отметить, что в его структуре не произошли значительные изменения. В число десяти наиболее значимых видов продукции, импортируемых из России, входят: зерно, масличные, крепкие спиртные напитки, растительные масла, необработанные шкуры, кожа и мех, овощи, кондитерские изделия, сахар.

Следует отметить существующую проблему корректного разграничения тесно взаимосвязанных между собой эффектов эмбарго и санкций, поскольку введенные ранее санкции и последующее за ними снижение обменного курса рубля привели к сокращению платежеспособного спроса в России. Кроме того, существенное падение цены на нефть, которое пришлось на четвертый квартал 2014 г., и ожидания, связанные с ее дальнейшим падением, также могли спровоцировать дополнительный рост цен на товары и услуги.

Следует отметить, кроме эмбарго и санкций, основные характеристики рынков испытывавших воздействие и других факторов, в том числе специфических для этих рынков. В частности, продолжающееся сокращение поголовья крупного рогатого скота; расширение импорта мяса и молочной продукции из Беларуси в рамках преференций, предоставляемых ЕАЭС; сокращение уровня защиты в соответствии с обязательствами перед ВТО и т.д.

Вместе с тем это влияние представляло собой логическое развитие или ослабление тенденций, сложившихся ранее, и, учитывая их действие в предшествующий период, можно говорить о том, что все они нашли свое отражение в статистике и, как следствие, – в оценках, полученных в результате обработки этих данных и реализованных, таким образом, в прогнозах инерционных сценариев.

В последние годы низкие темпы экономического роста в России стали предметом особого внимания: период кризиса 2009 г. сменился стагнацией к 2014 г., которая под давлением внутренних и внешних факторов переросла в

кризис, и только начиная с 2016 г. экономика перешла к скромному росту – 0,3%, несколько ускорившемся, по последним оценкам Росстата, до 2,3% в 2018 г. [9]. В такой ситуации возникает много вопросов: связана ли подобная динамика роста со структурными или циклическими факторами, какая монетарная и фискальная политика будет наиболее адекватной в сложившейся ситуации и какой механизм адаптации экономики и ее аграрного сектора наиболее применим?

Депрессия в экономике – явление не новое и циклическое. При этом, согласно многим исследователям и опыту развитых стран, кризисы по природе своей не только разрушают, но и обладают созидательным импульсом позволяя выявить и мобилизовать скрытые ресурсы преодоления угроз.

На рисунке (приложение А) приведен комплекс угроз стабильному развитию сельского хозяйства, преодоление которых позволяет обеспечить приобретение положительных импульсов развития.

Для российской экономики оценка потенциального роста – относительно новая задача, решение которой осложняется статистическими проблемами: высокой волатильностью динамики ВВП и короткими временными рядами. Тем не менее, в последнее время появляется все больше новых подходов и методик анализа структурных показателей, разрабатываемых как международными организациями, так и академическими и государственными институтами.

Низкий уровень инвестиций в ВВП остается проблемным вопросом для российской экономики. Для большинства развивающихся стран характерна высокая доля инвестиций в ВВП (в Индонезии и Южной Корее она достигла 30-31% ВВП), но в России по итогам 2018 г. этот показатель составляет 23% ВВП по сравнению с 21,9% в 2015 г. В целом за 2008-2018 гг. инвестиции в основной капитал показали отрицательную динамику, сократившись на 0,3% [10].

Дополнительной проблемой для экономики стало изменение структуры инвестиций. В последние годы она сместилась в пользу строительного сектора, доля которого выросла с 42% в 2013 г. до 44% в 2017 г., при этом доля инвестиций в машины и оборудование, напротив, снизилась с 39 до 34% [9]. Сокращение инвестиций в оборудование несет серьезные риски, прежде всего связанные с изменением качества капитала и с уровнем его производительности. Например, в последнее время считается, что эффективность экономики все в большей степени определяется инвестициями в нематериальные активы – в продукты интеллектуальной собственности. По этому показателю Россия значительно отстает от развитых стран: если в странах –

членах ОЭСР на финансирование нематериальных активов в среднем направляется 10% всех инвестиций, то в России – не больше 3% [9].

Из-за низкого уровня обновления основных фондов и недостаточного инвестирования в объекты интеллектуальной собственности и оборудование в России наблюдается сравнительно невысокий показатель накопленного капитала, который в 2000-2014 гг. в среднем составлял 220% ВВП (для сравнения: в США он достигает 310% ВВП). Если рассматривать динамику капитала в расчете на душу населения, то становится очевидным, что Россия не только отстает от стран-лидеров, но и не демонстрирует признаков догоняющего развития, которое в 1990-е годы было характерно для других стран с формирующимся рынком.

В условиях недофинансирования и упрощения технологий высказываются мнения, что снижение цен на сельскохозяйственную продукцию можно нивелировать ее частичной консервацией и продажей в более поздние сроки, тем самым, обеспечив повышение выручки от реализации за один и тот же объем продукции. Низким ценам на сельскохозяйственную продукцию, диктуемым рынком, можно противопоставить реализацию зерна и других видов продукции в интервенционный фонд по гарантированным закупочным ценам.

Устранение цепочки посредников на пути от сельхозтоваропроизводителей до конечного потребителя организационно можно достичь созданием снабженческо-сбытовых кооперативов и реализацией произведенных товаров на сельскохозяйственных рынках. Опыт работы таких кооперативов и рынков свидетельствует о существенном увеличении цены для производителей.

Эта мера способна, по нашему мнению, существенно смягчить воздействие кризиса, увеличив денежную выручку сельхозтоваропроизводителей и обеспечив стабильный финансовый поток. Тем самым создаются условия для своевременного погашения платежей по кредитным средствам или пролонгации и реструктуризации задолженности путем перекредитования.

Высвобождение работников стало закономерным явлением для современного сельского хозяйства. В кризисной ситуации этот процесс приобретает еще большую динамику, однако средством противодействия ему служат обучение и переподготовка трудоспособного населения, в результате чего происходит вовлечение работников в экономические отношения. В том числе посредством получения ссуд на ведение ЛПХ в рамках приоритетного национального проекта «Развитие АПК». Существенная помощь в этом может быть оказана информационно-консультационной службой и учебно-методическими центрами, созданными Министерством сельского хозяйства России во многих регионах страны.

Ограниченность трудовых ресурсов в России стала проявляться с 2013 г. Рынок труда находится под негативным влиянием, прежде всего, слабой демографии: за последние 10 лет численность населения России (без учета Крыма) увеличивалась не более чем на 0,12% и по итогам 2018 г. составила около 145 млн. человек. При этом численность населения в возрасте 16-65 лет сократилась со 103 млн. человек в 2010 г. до 98 млн. в 2017 г.; значительно выросла доля населения старше 65 лет по отношению к рабочей силе с 24% в 2010 г. до 28% в 2017 г. [9]. Подобные демографические ограничения негативно сказались на рынке труда, который под давлением сокращающейся численности трудоспособного населения стал более жестким: даже в условиях экономического спада уровень безработицы продолжал снижаться. Все эти факторы ведут к ослаблению конкуренции на рынке труда, и, как следствие, темпы роста экономики замедляются.

Помимо неблагоприятной демографии, ограничения роста связаны с особенностями модели российского рынка труда, характеризующегося значительной неформальной занятостью и высокой концентрацией работников в бюджетном секторе.

Производительность выступает третьим фактором, определяющим динамику экономического роста. Однако, в отличие от труда и капитала, ее вклад в рост негативный, что отражает ухудшения в экономике, связанные со слабостью инновационных факторов. До 2009 г. повышение производительности объясняло рост экономики на 7-8% в год: за это время ее уровень вырос с 20% от производительности США в 2000 г. до 49% в 2013 г., но затем начал снижаться, по итогам 2017 г. составив 43%. Однако слабая динамика производительности в последние годы отражает ряд институциональных ограничений, сдерживающих ее рост в пределах 1,0-1,5% [11].

Анализируя рост потенциального выпуска по факторам, можно сказать, что наибольшую роль в поддержании равновесного роста обеспечивает фактор капитала, составляя около 0,5 п.п. в 2017 г., однако его вклад значительно снизился по сравнению со средним уровнем около 1 п. п. в 2003-2015 гг. Вклад фактора труда на фоне ухудшения демографической ситуации также сократился с 0,5 п. п. в докризисный период до 0,2 п. п. по итогам 2017 г. Но в большей степени стагнацию потенциального роста можно объяснить полным исчерпанием третьего фактора – многофакторной производительности. Именно с ней связывали ускорение потенциального выпуска в начале 2000-х годов: она объясняла около 50% динамики равновесного ВВП. При этом рост самой производительности был обусловлен фактором догоняющего развития российской экономики.

В 2017 году вклад производительности в динамику потенциального выпуска приблизился к нулю, и дальнейшие перспективы ее роста в текущих санкционных условиях, при ограниченном доступе к современным технологиям остаются неопределенными, тем самым, сужая возможности для роста потенциального выпуска [12].

Данные обстоятельства резко ухудшают конкурентоспособность отечественного сельского хозяйства. Высокая затратность должна быть преодолена при помощи современных технологий и способов ведения производства.

Среди возможностей, которые порождает кризис, можно отметить перспективу приобрести товары по сниженным ценам, которые падают вследствие уменьшения потребительского спроса; освоить новые продуктовые сегменты в результате запрета на импорт продовольствия из ряда стран; расширить масштабы производства, присоединив к своему предприятию слабые хозяйства.

В сельском хозяйстве принципиальная особенность содержания технологических укладов заключается в учете не учитываемых ранее затрат природных ресурсов на производство продукции. Как правило, только издержки экономического плана (стоимость ГСМ, электроэнергия, амортизация основных средств, зарплата и т.п.) фигурируют в аналитических расчетах, на основе которых определяется эффективность производства и оценка технологических укладов. Вместе с тем за пределами анализа остаётся процесс фактического потребления природных ресурсов при получении сельскохозяйственной продукции (продукции земледелия). Важно отметить, что без факторов производства невозможно ведение сельского хозяйства. В частности, каждый из них (почвенное плодородие, сумма положительных температур воздуха в вегетационный период, количество осадков и т.д.), играет важную роль в формировании производственных и экономических результатов и выступает ограничительным фактором развития. Природные факторы одноразового характера (выпавшие осадки или же температура воздуха в конкретный период) также, как и оборотные средства, полностью потребляются в процессе одного производственного цикла, тогда как долговременные природные факторы постепенно расходуются на протяжении долгих лет как основные фонды. Так, происходит своеобразная амортизация почвенного плодородия, при которой часть его переносится на готовый урожай.

В сельском хозяйстве технологический уклад должен принимать во внимание как финансовые, так и природные факторы производства. В большинстве случаев, оценивая технологический уклад в качестве критериального показателя используют удельный вес затрат энергии, трудозатрат или же средств на

получение единицы продукции. Наряду с данными финансовыми аспектами необходимо включать расходы долговременных природных факторов, которые постепенно переносят часть своего состояния (почвенное плодородие, выраженное количеством почвенного гумуса) на производимую продукцию, расход выражается как в физическом объеме, так и в денежном эквиваленте.

В настоящее время сложившийся технологический уклад в АПК из-за интенсивного расходования трудно восстанавливаемых природных ресурсов сократил потенциальные возможности получения сельхозпродукции за счет естественного плодородия. Урожайность сельскохозяйственных культур, которая возросла за последние годы, в большей мере является следствием благоприятных погодных условий, которые особенно удачно сложились в период уборочных работ. Однако объём валовой продукции сельского хозяйства в сопоставимых ценах не достиг уровня 1990 г., несмотря на рекордный урожай зерна в 2017 г.

Согласно статистике, в сельском хозяйстве России с каждым годом наблюдается расширение сегмента нового технологического уклада, в частности, появляется современная высокопроизводительная и ресурсосберегающая техника, приходят эффективные технологии. Однако интенсивное распространение передовых методов ведения производства, приносящих высокую продуктивность, будет сдерживаться недостатком финансовых средств на модернизацию сельскохозяйственного производства.

Данное ограничение преодолимо техническими способами, например, внесением оптимальных доз минеральных удобрений, которые должны компенсировать падение естественного плодородия почвы. Однако, заменяя дефицит природных ресурсов искусственными средствами, рискуем потерять одно из наиболее значимых конкурентных преимуществ отечественного сельского хозяйства – его частичную реликтовость. В способах ведения производства основной упор должен быть сделан на биологические методы. Последние могут компенсировать многие ныне недостающие природные и, отчасти, экономические факторы сельскохозяйственного производства.

Без преодоления технологической и организационно-экономической неуккомплектованности российским аграриям будет невозможно перейти к новой стадии развития сельского хозяйства. Это, в свою очередь, может негативно сказаться на состоянии перерабатывающей промышленности и, как следствие, на продовольственном обеспечении населения [13].

Кризис предоставляет дополнительные возможности для перехода сельского хозяйства к ресурсосберегающему технологическому укладу. Во-первых, государство вынуждено оказывать АПК гораздо большую поддерж-

ку как единственно конкурентоспособной народнохозяйственной отрасли, производящей возобновляемую продукцию. В период кризиса возрастают риски потери безопасности и, прежде всего, продовольственной независимости страны, что также подталкивает государство к усилению помощи отечественному сельскому хозяйству. Во-вторых, кризис заставляет аграриев активнее внедрять новые технологии и методы хозяйствования. Традиционно сельское хозяйство является инерционной и консервативной отраслью. Критическая ситуация вынуждает менять отношение к научным разработкам и инновациям, отказываясь от традиционных способов ведения производства. Можно сказать, что кризис, губительно сказываясь на инвестициях, открывает дорогу инновациям. Сельское хозяйство вынуждено будет переходить на передовые методы производства, сбрасывая устаревшие технологии.

Актуальная тенденция на продовольственном рынке России характеризуется стремлением к уменьшению импорта: сократились квоты на поставку мяса из-за рубежа, ужесточились требования к качеству ввозимой продукции. Нерегулируемый курс доллара и евро по отношению к рублю автоматически удорожает импортное продовольствие и делает его менее конкурентоспособным на продуктовом рынке. Это позволяет отечественным сельхозтоваропроизводителям освоить новые сегменты рынка, для чего требуется не только производить больше продовольствия, но и осваивать общепринятую упаковку и фасовку продуктов, сертифицировать товары. Многие сетевые продовольственные магазины отказываются принимать качественную отечественную продукцию именно из-за отсутствия ее надлежащей фасовки, упаковки и сертификации.

Кризис вынуждает часть сельхозорганизаций сократить масштабы производства (таблица 3), а другую подводит к банкротству. Ситуация в аграрной сфере экономики усугубляется специфичностью отдельных отраслей, так из ассортимента производимой продукции в регионах России, на достаточном уровне рентабельны 4-5 видов. В этой связи из-за малых объемов продаж (не превышающих критического уровня), большая часть отраслей растениеводства и животноводства убыточны, причиной данного положения является недостаточный спрос населения вследствие отсутствия роста доходов.

В рассматриваемом периоде земельной реформы была сокращена экономическая помощь государства животноводству, которое считается важным потребителем растениеводческой продукции. К настоящему времени на понижение урожайности сельскохозяйственных культур начало воздействовать увеличение тарифов на минеральные удобрения и средств химической защиты растений.

Таблица 3 – Структура производства сельскохозяйственной продукции в России в 1990-2018 гг.

Вид продукции	1990 г.	2018 г.
Посевные площади, млн. га		
всего по стране	117,7	78,5
Среди которых отведено под:		
- зерновые культуры	63,0	46,2
- кормовые культуры	44,5	17,1
- картофель и овощи	4,0	2,8
- технические культуры	6,1	12,2
Производство мяса в живом весе, тыс. тонн	15,6	12,9
Производство комбикормов, тыс. тонн	41,0	-
Заготовка всех видов кормов, млн. тонн	57,9	-

Источник: расчеты авторов по [9]

Ещё одной предпосылкой сокращения выпуска растениеводческой продукции стал недостаток материально-технических средств для обеспечения механизации производственных процессов в земледелии. Вследствие неудовлетворительного финансового состояния сельхозпредприятий и роста цен на сельхозтехнику ее поставки в последнее время в 3 раза меньше, чем выбытие за год. Наблюдается снижение поголовья скота, и соответственно, потребность в кормах.

В начале земельной реформы предприниматели на основе аренды земли, по примеру колхозов и совхозов, комплексно развивали доходный выпуск сельхозпродукции, ключевым образом решались социальные проблемы села в связи с более благоприятными природно-экономическими условиями.

В южных округах, в Черноземной зоне и в части Центрального федерального округа отмечалось увеличение производства товарного зерна, семян подсолнечника, свеклы (фабричной), вытесняя посадку кормовых культур, сокращая тем самым кормовую базу животноводства. В последние годы, в основном за счет капитала крупных хозяйствующих субъектов, присутствует рост производства растениеводческой продукции, улучшение качественных показателей.

Значительно хуже обстоят дела в животноводстве. Если валовая продукция растениеводства в сопоставимых ценах в 2018 г. по сравнению с 1990 г. увеличилась на 28%, то в животноводстве до 2010 года наблюдалось значительное сокращение (в 1,4 раза). Важность производства молока и мяса объясняется тем, что в рационе человека преобладают продукты животного происхождения (по белкам – 60%, по жирам – 68%). Следовательно, разви-

тие отраслей животноводства необходимо признать приоритетным на ближайшую и более отдаленную перспективу.

Негативные тенденции в аграрном секторе страны используются импортерами, заполнившими рынок своей продукцией, увеличив при этом цены. В этой связи возникла проблема, заключающаяся в росте валовой продукции растениеводства, которая не повлияла на рост производства в животноводстве. Если в 1990 г. на 100 руб. растениеводческой продукции приходилось по 173 руб. животноводческой, то в 2009 г. – только 88 руб., а в 2018 г. – 102 руб. и наоборот, в 1990 г. для того чтобы произвести валовой продукции животноводства на 100 руб., требовалось 58 руб. растениеводческой продукции, в 2000 г. – 113 руб., в 2018 г. – 98 руб. (таблица 4).

Таким образом, между растениеводством и животноводством отмечаются необоснованные диспропорции. Возросшая валовая продукция растениеводства не стимулирует рост животноводческой продукции.

Исследователи отмечают и такую проблему аграрной экономики, усугубляющуюся экономическим кризисом как рост дифференциации аграрной экономики между регионами, находящимися в различных природно-экономических условиях [14].

Таблица 4 – Производство продукции растениеводства и животноводства

Показатель		Год			Отношение показателя 2018 года к показателю 1990 года, %
		1990	2000	2018	
Структура валовой продукции в сопост. ценах, %	Животноводство	63,4	45,7	46,8	73,81
	Растениеводство	36,6	54,3	53,2	145,3
Структура валовой продукции растениеводства в сопост. ценах, %	Семена масличных культур	66,6	67,9	85,1	127,8
	Кормовые культуры	33,4	32,1	14,9	44,6
Растениеводческая продукция на 100 руб. животноводческой продукции, руб.	58	113	98	169	

Источник: расчеты авторов по [9]

Коренным образом различается структура посевных площадей. Если на Черноземье в составе пашни зерновые культуры, кукуруза, подсолнечник на семена, технические и пропашные культуры составляют 63,5%, в нечерноземной зоне – всего 12,4%. В итоге, если в сельхозпредприятиях черноземного

района интенсивно используются 88% сельскохозяйственных угодий, то в исследуемых областях нечерноземной зоны – только 56,4% сельхозугодий. Следовательно, около 44% используются экстенсивно или заброшены [15].

Большая роль в формировании уровня и структуры сельскохозяйственного производства заключается в социально-экономическом состоянии территорий, которое во многом находится в зависимости от земельной политики страны.

Сельское хозяйство поддерживается во всем мире. В ежегодных национальных докладах о реализации Государственной программы развития сельского хозяйства и регулирования рынков сельскохозяйственной продукции на 2013-2020 годы эффективность мероприятий государственной поддержки оценивается преимущественно на основе анализа данных о выполнении планов финансирования отдельных мероприятий и достижении целевых индикаторов. Влияние господдержки на рост аграрного сектора не всегда отделяется от влияния других факторов и не изучается в региональном разрезе.

При оценке неоднородности эффектов господдержки во внимание принимаются три обстоятельства. Во-первых, возможность как положительного, так и отрицательного общего эффекта господдержки в зависимости от региона. Во-вторых, вероятность межрегиональных различий в природе этого эффекта (там, где он наблюдается). В-третьих, невозможность сделать заключение об итоговом эффекте господдержки в ряде регионов, поскольку его составляющие могут иметь противоположную направленность.

Сегодня значительная часть господдержки сельского хозяйства предоставляется в формах, не стимулирующих привлечение внешнего финансирования, и концентрируется преимущественно в крупных организациях. Система господдержки сельского хозяйства постепенно эволюционирует в направлении форм и методов, содействующих привлечению капитала, и ряд исследований подтверждает правильность этого курса [16]. Здесь важно использовать часть господдержки для финансирования мероприятий по снижению производственных и проектных рисков в сельском хозяйстве.

Господдержка воздействует на объемы продаж в сельскохозяйственных организациях положительно в одних регионах и отрицательно – в других. Положительные эффекты встречаются чаще. Межрегиональные различия в достигнутых результатах связаны, во-первых, со степенью соответствия общероссийских принципов господдержки аграрной структуре конкретного региона; во-вторых, с тем, что по некоторым видам поддержки, фактически выделяемые объемы зависят от решений других агентов, в частности банков, а значит, от компетентности и, возможно, оппортунизма их менеджмента;

в-третьих, с качеством управления сельским хозяйством региона, в том числе средствами господдержки, поступающими из бюджетов субъектов Федерации.

Прямые эффекты господдержки почти всегда положительны, обнаружен лишь один случай отрицательного прямого эффекта: стимулируемое ею замещение живого труда овеществленным и мягкие бюджетные ограничения.

Сокращение трудовых ресурсов под влиянием господдержки объясняется создаваемыми ею стимулами к технологической модернизации. Эту ситуацию можно признать нормальной при двух условиях:

- 1) если господдержка сопровождается другими положительными эффектами, компенсирующими негативное влияние по данному каналу;
- 2) если решены проблемы трудоустройства высвобождаемых работников.

Лучшим способом решить проблему мягких бюджетных ограничений далеко не всегда выступает простое сокращение господдержки. В одних случаях помогут меры по укреплению финансовой дисциплины; в других следует изменить структуру распределения господдержки по каналам, чтобы перенаправить ее в хозяйства с жесткими бюджетными ограничениями.

По результатам проведенного исследования можно назвать следующие пути повышения эффективности господдержки в корпоративном секторе сельского хозяйства: ее перераспределение в пользу форм, стимулирующих привлечение внешних финансовых ресурсов в сектор; улучшение адаптации форм господдержки к разнообразию аграрных структур регионов России, в том числе за счет расширения их полномочий по распределению средств; корректировка условий ее предоставления для предупреждения эффекта мягких бюджетных ограничений; увязка предоставления некоторых видов господдержки с мерами, направленными на улучшение управления сельским хозяйством региона и отдельными предприятиями. Избежать усложнения системы господдержки при расширении полномочий регионов поможет опыт единой аграрной политики ЕС: на федеральном уровне закрепляются перечень разрешенных инструментов господдержки и единый регламент их применения, а регионы получают право решать, какие инструменты задействовать и в каких размерах.

1.2 Принципы адаптации управления аграрной сферой к условиям транзитивного кризиса

Приоритетными факторами в выборе направлений экономического развития являются устойчивые и поддающиеся управлению модели, обеспечивающие положительный рост в долгосрочной перспективе.

Результатом текущих тенденций развития экономики, в частности, конъюнктурного вопроса, модели динамического оптимума заставляют обратить внимание на себя. Исследуемый подход ставит перед собой задачу достижения устойчивого развития аграрного сектора экономики и его отраслей путем выдержки оптимальной траектории развития. Под оптимальным, понимается путь, при котором одновременно и равномерно развиваются все элементы, либо секторы и сегменты отрасли. Данный подход в адаптации аграрного сектора современным условиям транзитивных кризисов позволяет прийти к выводу, что отсутствие баланса и пропорций между различными элементами механизма развития сельского хозяйства приведет к замедлению экономического роста и разнонаправленности движения отдельных структур и элементов.

Исследуя сущность транзитивности через призму экономической категории, стоит сказать, что данное понятие сложное и многогранное. Транзитивность – такое состояние экономики, при котором происходят динамичные процессы, постоянный онтологический переход из одного качественного состояния в другое, более прогрессивное, минуя, как правило, определенные состояния. Черты транзитивности сегодня присущи экономике, политике, и социальной сфере.

Анализируя транзитивность применительно к экономическим системам, необходимо рассматривать ее как состояние экономической системы и как свойство экономической системы. Транзитивность как свойство экономических отношений есть внутреннее состояние постоянной изменчивости, преобразования сущности, характеризующее содержание преобразований этих отношений.

Транзитивная экономика – та, в которой происходят институциональные преобразования, приводящие к качественным изменениям экономической системы. Развитие транзитивных экономических систем является скачкообразным и нелинейным. При этом происходящие в этой системе процессы (транзитивные процессы) характеризуются хаотическими и разнонаправленными тенденциями, исторический вектор которых объективно не задан, не предопределен.

Рассмотрение экономического развития объекта исследования в русле транзитологии позволяет выработать механизм адаптации к быстрым и ощутимым изменениям и адекватного объяснения причин этих явлений. Исследование развития экономических систем государств и отдельных их секторов в рамках транзитологической парадигмы, на наш взгляд, позволяет:

- представить дефиницию экономического развития как постоянно изменяющееся состояние социальных групп, институтов, не фиксируе-

- мое в категориях статики, ибо сам экономический процесс – динамичное явление с множеством возможностей и направлений;
- использовать транзитологический подход для сосредоточения на выделении и анализе факторов экономических изменений и экономических транзитов;
 - транзитологическая парадигма исследования экономического развития используется для анализа неустойчивых сложноорганизованных систем, таких как аграрный сектор, в их наиболее трудный период развития, когда осуществляется поиск оптимальной формы самоорганизации на основе переосмысления мирового опыта и актуализации своего технико-экономического потенциала.

Процесс трансформации экономических систем можно рассматривать как систему экономических транзитов (последовательную смену этапов развития). Формы, механизмы, потенциальные возможности построения экономических отношений во многом предопределяются институциональными преобразованиями, формированием конкурентной среды и правил экономической игры.

Интегрирование в мировую сельскохозяйственную сферу аграрного сектора России обнажает проблему определения степени сопутствующей трансформации экономического состояния для выбора научно обоснованных векторов транзитивности и разработки стратегии дальнейшего развития. Необходимо разработать качественные и количественные параметры, характеризующие транзитные и нормальные социально-экономические состояния, то есть предложить систему показателей (включающую как общие, так и специфические показатели), характеризующих эти состояния, определить индикаторы, на основе которых можно выделить и классифицировать степень транзитивного кризиса.

Экономический транзит представляет собой перемещение в пространстве и времени от одних агентов хозяйственного механизма к другим элементов производительных сил в целях достижения более высокой эффективности общественного воспроизводства.

Экономический транзит – непрерывный процесс, постоянно совершенствующийся, поэтому необходим единый системный многоаспектный подход к разработке стратегии развития в современных условиях определения новых качеств глобальных экономических систем. Экономическая политика государства в направлении отдельных секторов экономики должна формироваться и осуществляться на основе содержательных критериев, включающих потенциал, вектор, масштабы и эффективность государственного вмешательства в экономические процессы.

Критерии типологизации экономического транзита и порождаемых им кризисных явлений основываются на соотношении с региональной спецификой и страновой конкретикой.

Экономический транзит может осуществляться различными путями:

- 1) навязанный переход;
- 2) пактированный (договорной) переход;
- 3) реформистский переход;
- 4) революционный переход.

Вариант навязанного перехода предполагает, что силы, инициировавшие транзитивный процесс (кризис), оказываются в состоянии контролировать последующее развитие, включая стадию транзита и принуждать прочих экономических акторов процесса принять условия формирующейся экономической среды.

Пактированный (договорной) переход (кризис) предполагает новый формат отношений, в которые оказываются вовлечены правящие группы прежних экономических отношений, а также те, кто не имел собственности на средства производства и доступа к распределению материальных благ (природных ресурсов). Пактирование – основной механизм продвижения экономического транзита.

Реформистский переход – связан с массовой мобилизацией рядовых экономических факторов, когда трансформации экономико-политических систем осуществляются благодаря существенному давлению на правящие группы (Корея, Перу, Чехословакия, а также Индонезия и Филиппины).

Четвертый тип транзита – переход к социальным, экономическим и политическим преобразованиям путем революции.

Выбор типа экономического транзита не произволен и диктуется не столько политическими решениями, сколько исторически сложившимися традициями, нормами, институтами, присущими данной конкретной экономической системе (обществу).

Особенности трансформации экономики России и ее аграрного сектора позволяют выделить специфические черты, что может способствовать выработке в дальнейшем программ корректировки экономического развития.

Степень трансформации экономических отношений не может рассматриваться в отрыве от негативных процессов, сопутствующих транзиту (кризису): роста социальной необеспеченности, свертывания промышленного потенциала отрасли, перемен во внешнеэкономических ориентациях.

Экономический транзит протекает по-разному в зависимости от размеров страны, ее положения в мировой экономической системе.

Для определения перспективного вектора развития экономики России необходимо, прежде всего, выявить ее место в современном мировом пространстве. Учитывая высокую эффективность глобализированного производства в настоящее время, в качестве целевого ориентира и единственно возможного пути выхода из кризиса, как правило, предлагается глубокая интеграция в мировые интеграционные объединения. Интеграционные процессы не могут сами по себе способствовать повышению эффективности, или усилению экономической зависимости – результат зависит от исходного технологического уровня экономики страны или ее сектора и состояния мирового рынка.

Всеобщей тенденцией общественно-экономического развития являются такие противоречивые процессы как глобализация мирового пространства, интеграция в сфере экономики, политики, образования, информации – с одной стороны, и дифференциация – с другой. Наиболее развитые страны активно реализуют цивилизационные процессы интеграции, а транзитивные, трансформирующиеся общества (общества постсоциалистического блока), напротив, подвержены в большей степени процессам социально-экономической дифференциации. Эти процессы проявляются в различных формах и на различных уровнях – нано-, микро-, мезо-, макро- и мегаэкономики.

Экономический транзит российской экономики происходит в эпоху глобализации, которая характеризуется нарастанием интеграции и взаимозависимости стран [17]. Глобализация, как сложное явление, насыщена полярными, т.е. как положительными, так и отрицательными моментами. Исходя из того, как развивается процесс глобализации, сегодня можно констатировать, что она не только не ликвидирует, а и усиливает дифференциацию между странами и экономиками; рынок сам по себе усиливает дифференциацию.

Россия является полноправным игроком на мировых рынках, которые, не смотря на негативные прогнозы последних лет, активно развиваются, глобализационные процессы в мировой экономике продолжают и их темпы нарастают. Одновременно можно наблюдать усиление протекционистской политики ряда стран, стремящихся перенести производство как можно ближе к внутренним рынкам потребления. В целом динамика развития мировой экономической системы видится противоречивой, так как при ускорении глобального роста инфляция остается на предельно низком уровне, производительность труда замедляет темпы роста при одновременном усилении неравенства в социальном развитии. На основе данной повестки ведущие страны, в том числе Россия, формируют новые тренды экономического развития, которые заключаются в стимулировании экономического роста и од-

новременном сдерживании инфляции. Однако, как свидетельствует опыт преодоления кризиса ведущими странами, повышения темпов экономического роста невозможно добиться только мерами монетарного и макроэкономического регулирования.

Механизм адаптации аграрного сектора экономики к транзитивным кризисным условиям требует учета переходного состояния российской экономики, для которой характерна неустойчивость и разновекторность процессов интеграции, дезинтеграции и дифференциации. Новые формы дифференциации возникают на макро-, микроуровне и на уровне социально-экономических структур. При этом формируется новая система отношений собственности, социальных слоев общества, институциональная среда, правовой климат, что обостряет и углубляет имущественную дифференциацию, поляризацию экономических и политических интересов социальных групп и слоев населения, формирует сложный комплекс новых социально-экономических задач.

Производство продукции сельского хозяйства является одним из неотъемлемых элементов экономики нашей страны, выполняющего функцию обеспечения устойчивого развития общества и государства. Вследствие чего поиск новых направлений развития, адаптированных текущим глобальным вызовам, является важным шагом в формировании продовольственной политики проводимой Правительством РФ и требует высокого уровня развития аграрного сектора. Тенденции развития сельского хозяйства определяются исходя из возможностей и умения отвечать на постоянно появляющиеся угрозы. Вследствие чего грамотное использование всех имеющихся ресурсов для достижения максимальной эффективности является главным ориентиром в разработке новых направлений развития отрасли.

Поиск наилучшего сценария экономического роста предусматривает установление наилучших соотношений в отраслевой и территориальной макро- и микроэкономике.

Существует свыше 450 разнообразных связей производства сельского хозяйства с разными секторами национальных хозяйств по крупным структурам и блокам [18]. В связи с чем, достижение роста каждого из данных секторов возможно добиться в рамках общего оптимума. Такое видение направлений роста экономики обязывает разработать отличительный механизм управления ростом, обладающим следующими составляющими:

- способность управлять динамикой;
- многогранная оценка роста или спада;
- способность принятия необходимых мер в случае отклонения изучаемой траектории роста от проектируемой величины. Согласно пред-

ложенному порядку, в первую очередь сельское хозяйство выводится на оптимальную траекторию роста, задачей которой является обеспечение продовольственной безопасности (приложение Б).

Но не каждая из величин обладает свойством регулирования со стороны управляющей системы. Возможно, разделить на 4 класса всю совокупности величин, воздействующих на траектории экономического роста аграрного сектора (таблица 5).

Таблица 5 – Система параметров управления экономическим ростом в сельском хозяйстве

Класс	Величины	Уровень
1 – управляемые	Объем и структура посевных площадей, объем и структура сельскохозяйственных культур, пород скота, объём и структура инвестиций и их распределение по источникам и направлениям, численность занятых и их структура, объём и структура производимой продукции, спроса на основные сельскохозяйственные и пищевые продукты, уровень рентабельности продукции и т.п.	от 0 до 1
2 – управляемые на макроуровне	Уровень закупочных цен для конечных потребителей, уровень инфляции, размер тарифов и цены на энергоносители, ставка банковского процента и процент за кредит	от 0 до 1
3 – формально управляемые	Параметры внешнего рынка (конъюнктура основных рынков агропромышленной продукции), экспортно-импортные поставки продукции, международные соглашения, особенности потребления населения, доходы населения, миграционные потоки, распространение заболеваний сельскохозяйственных культур и животных и т.д.	от 0 до 0,5
4 – неуправляемые	Состояние погодных и природно-климатических условий на определенной территории, появление новых продуктов (культур) и технологий, появление новых болезней, ареалы их распространения и т.д.	0

Источник: данные авторов

Каждая из рассмотренных величин обладает своими качественными и количественными определениями. Показателем, позволяющим выразить количественную величину, является коэффициент корреляции. Для обеспечения количественного оптимального роста, в первую очередь, необходимо решить задачу, связанную с поиском условий динамической устойчивости, состоящей в отклонении существующей траектории от оптимальной и предполагающей определение допустимых границ. Построение траектории осуществляется после установления вышеописанных параметров.

Вследствие чего, возникает потребность в поиске новых подходов в области поддержки траектории оптимального роста для изучаемого параметра в системе мероприятий по управлению экономическим ростом.

Немаловажным элементом являются знания в области динамических преобразований изучаемой отрасли, ее отдельных подсистем и их функционирования в рамках национального хозяйства. Ключевым элементом данного вектора является поиск устойчивых структурно-топологических параметров емкости национального сельского хозяйства и областей роста каждой составной части данной системы.

Для аграрного сектора экономики особое значение отводится пониманию и знанию точек роста и сфер, с которыми связаны частные флуктуации на траектории роста. Говоря о сферах роста, возможно, выделить следующие:

- процессы переработки сельскохозяйственной продукции;
- использование современных инновационных отечественных достижений в аграрном производстве;
- материально-техническое обеспечение производителей продукции сельского хозяйства;
- доступ к информационно-консультационным услугам.

Создание моделей, отвечающих современным тенденциям развития сельского хозяйства, обусловлено необходимостью адаптации аграрного сектора экономики, так и в целом отраслей национальных хозяйств устойчивому пути развитию. Основой разработки данной модели должны стать не только теоретические положения, но и определены тенденции развития сельского хозяйства.

В условиях слабой оснащенностью материально-техническими инструментами ведения сельского хозяйства, ограниченности финансовыми и земельными ресурсами, основным элементом модели являются хозяйственные факторы, среди которых стоит выделить проведение организационно-институциональных реформ, результатами которых должна стать структурная перестройка в производстве продукции сельского хозяйства.

В ходе исследования текущей ситуации в аграрном секторе экономики были выделены несколько его составляющих:

1) Произошедшие изменения в выборе категорий производимой продукции. За последние годы производство продукции сельского хозяйства распределилось следующим образом: зерно, технические культуры СХП, картофель, овощи, молоко, мясо КРС, птица. Особый рост отмечен в производстве зерновых, семян подсолнечника и сахарной свеклы, индекс роста которых составил 1,87 [9].

2) Перенос основного производства из СХП в ЛПХ и К(Ф)Х. На текущий момент доля СХП составляет 27% от общего объема выпускаемой продукции.

Наряду с положительными темпами роста в растениеводстве наблюдаются и негативные изменения:

1) Низкий уровень оплаты труда работников сельского хозяйства. В 2018 году средняя заработная плата работника составила 17,5 тысяч рублей, что в 2 раза меньше среднего заработка по стране;

2) Проблемы в области материально-технической оснащенности производителей сельского хозяйства. На текущий день материальный и моральный износ техники в среднем находится на уровне 70%;

3) Низкий уровень инвестиционной привлекательности аграрного сектора. За последние 9 лет уровень вливания инвестиционных средств в сельское хозяйство оставил 167,1 млрд. руб. (3,8% от общего объема инвестиций в экономику, 0,6% ВВП, 7,4% валовой продукции сельского хозяйства);

4) Сокращение плодородия почвы. За последние 20 лет ежегодно вывозилось около 3,4 млн. тонн минеральных и 68 млн. тонн органических удобрений [9].

Проведенный анализ особенности роста аграрного сектора позволил сформулировать вывод: произошедший рост не оказал ожидаемого экономического эффекта. В первую очередь, он был достигнут благоприятными природно-климатическими условиями, а так же воздействием организационно-регулирующими факторами. Вместе с тем, искажающим фактором полученного результата стала пролонгация завышенных показателей вследствие использования прошлогодних ресурсов. Данная ситуация обосновывает нестабильность и неопределенность распределения имеющихся ресурсов и приближения завершенности вышеописанного эффекта, где его величина продолжает стремиться к нулю. В повышении положительных тенденций развития не были задействованы: инвестиционные возможности, мотивирующие инструменты, механизмы современного маркетинга, механизмы разделения труда: как на федеральном, так и на регионально уровне.

Полученные результаты исследования позволяют определить следующие сценарии развития сельского хозяйства. Во-первых, сокращение темпов экономического роста, который обуславливается рядом факторов. Сокращение объемов производства сельскохозяйственных культур, являющихся основой роста, вследствие: сокращения плодородия земли, повышенной нагрузки на ЛПХ и К(Ф)Х, дефицита рабочих ресурсов, низкого уровня профессиональной подготовки кадров.

В отношении растениеводства все не так однозначно. Положительная динамика была достигнута благодаря резкому росту цен на зерно, свеклу, масленичные культуры, и как следствие, повышенная заинтересованность отечественных производителей стала причиной увеличения производства данной категорий товаров. Индекс цен производителей и индекс потребительских цен находился на отметке больше единицы и стал фактором роста отечественного производства.

Неотъемлемым элементом стала политика протекционизма в отношении отечественного продовольственного рынка, а так же поддержка производителей со стороны государства в рамках действующих государственных программ. Возможно, сделать вывод, что с 2000 года по 2018 год основой формирования экономического роста в сельском хозяйстве стали: зерновые, прирост которых составил 63%; семена масленичных культур – 120%; сахарная свекла – 98%; картофель – 19% [9]. Текущее использование земельных ресурсов привело к истощению плодородия почвы, что стало причиной сокращения урожайности некоторой продукции сельского хозяйства. Необходимы мероприятия по восстановлению земли с использованием минеральных и органических удобрений.

Выделяются две причина данной динамики:

- 1) Усиливающиеся давление домашних хозяйства на воспроизводительную функцию почвы.
- 2) Износ материально технической базы, не соблюдение основных принципов обработки почвы, недостаток минеральных и органический удобрений и др.

Наряду с этим ЛПХ и К(Ф)Х не обладают ресурсными возможностями СХП, что в итоге отражается на превосходстве вторых над первыми по технологическому развитию, производственным мощностям, организационно-управленческим системам и др. Очевидно, что совершенствование системы сельскохозяйственного производства напрямую отразится на использования имеющегося потенциала. На сегодняшний день производство продукции сельского хозяйства сконцентрированы в домашних хозяйства (на 2018 год доля произведенной продукции составила 57%), где основным производственным инструментом являются ресурсы ручного труда. Вследствие чего отмечаются незначительные изменения в увеличении стоимость производства продукции сельского хозяйства. Однако на рост затрат влияет рост стоимости промышленных товаров.

В текущей ситуации изменения, прослеживающиеся во всех сферах сельского хозяйства, оказывают неравное воздействие на положительную

тенденцию развития сельского хозяйства. На основе метода планирования требуется выявить систему мер экономического роста, где выделяют область «управляемого роста», т.е. задачу практического порядка, к которой применимо планирование роста. Определение области «управляемого роста» для каждой подотрасли зависит не только от исследования других подотраслей и сегментов сельского хозяйства и АПК, но и от того, на каком этапе находится само экономическое развитие страны. Таковы основные методологические положения, которые могут быть реализованы в условиях адаптации к кризису и необходимости управления экономическим ростом национального сельского хозяйства.

1.3 Теоретические аспекты управления адаптацией аграрной сферы к кризисам в условиях новых качеств глобальной экономической среды

Современный социально-экономический этап развития отечественной экономики обуславливает необходимость поиска новых путей устойчивого функционирования аграрного сектора экономики. Анализ инструментов антикризисной программы, проводимой Правительством РФ, позволяет сделать вывод: в отношении сельского хозяйства приоритетным направлением поддержки служит создание условий устойчивого функционирования отрасли, способного противостоять появляющимся внешним вызовам.

Одной из важных характеристик внешней среды в ближайшей перспективе останется глобализация экономики. Современная мировая торговля представляет собой сложную систему переплетений региональных торговых соглашений, к 2016 г. в составе ВТО не осталось стран, не участвующих в них. Влияние на экономику формирующегося мегарегионализма пока не получило достаточного объема исследований. Для экономической глобализации на современном этапе характерен рост масштабов трансграничного перемещения научных знаний и их носителей в мировом хозяйстве при сохранении явного дисбаланса между ограниченным числом стран-лидеров, генерирующих знания и активно осваивающих их применение на практике, и основной группой государств, стремящихся приобщиться к этой форме современного роста.

Современный этап мирового развития в целом ориентирован на расширение и диверсификацию форм экономической глобализации. Масштабы и формы восприятия экономической глобализации как внешнего фактора

имеют особенности, определяемые в значительной мере предшествующим этапом развития конкретной страны. Это одна из важных причин неравномерности экономической глобализации и существенных различий с точки зрения возможностей, форм и темпов подключения стран к этому процессу. Здесь полезно отметить сохраняющийся во многих странах «эффект колеи». В экономически отстающих странах происходит торможение социально-экономического развития. Хотя экономическая глобализация способна ускорять внутренние преобразования, этот процесс неизбежно требует значительных инвестиций.

Одной из наиболее актуальных, по нашему мнению, задач в ближайшей перспективе будет оценка потенциала интеграции в указанных областях и масштабов вовлеченности стран – партнеров России по ЕАЭС в российское экспортоориентированное импортозамещение.

В свете событий последних лет, не смотря на то, что ряд исследователей придерживаются той точки зрения, что у России нет причин проводить политику импортозамещения, поскольку она не может привести к модернизации экономики и ускорению темпов экономического роста из-за ее негативного влияния на конкуренцию и производительность, мировой опыт проведения такой политики различными странами показывает, что она может быть эффективной при всех недостатках.

В результате ее успешной реализации формируется новая структура экономики, возникают и развиваются новые отрасли. Примеры успешного импортозамещения с последующим наращиванием экспорта есть в АПК России. Усиление экспортной ориентации при общем сокращении доли импорта во внешней торговле продукцией АПК в 2014-2017 гг. характерно для ЕАЭС в целом и в торговле с третьими странами.

У российской экономики есть ресурсы, необходимые для реализации политики импортозамещения, в виде резервов производственных мощностей, в том числе недоиспользованных площадей сельскохозяйственных земель, энергетических и трудовых ресурсов, научного потенциала. Однако некоторые факторы сдерживают импортозамещение, в том числе недостаточные возможности внутреннего инвестирования при ограниченном доступе к мировым рынкам капитала и сокращении объемов ПИИ. В условиях ограниченности финансовых ресурсов для государственной поддержки импортозамещающих производств требуется взвешенный подход при выборе соответствующих проектов, а также форм их поддержки и критериев оценки результативности. Отметим отсутствие достаточного спроса на некоторые виды российской импортозамещающей продукции и снижение конкуренции на

российском рынке в результате государственной поддержки отдельных предприятий. При этом значительный потенциал и широкие возможности для выстраивания глобальных цепочек создания добавленной стоимости имеют сельское хозяйство и отрасли АПК.

Большую долю в товарной структуре взаимной торговли ЕАЭС занимают продовольственные товары и сельскохозяйственное сырье (16,1%). В условиях российского эмбарго значительная часть продовольственных товаров поступает на территорию Российской Федерации из стран СНГ. Доля импорта продовольственных товаров и сельскохозяйственного сырья из этих стран в общем объеме импорта этой продукции, по данным Росстата, в 2017 г. составила 19,1%, но уже в первый месяц 2018 г. она опустилась ниже уровня 2016 г. (18,1%) до 17,4% [9,19].

При изучении перспектив интеграционных процессов и развития производственной кооперации важен анализ вертикальной внутриотраслевой торговли. Для оценки динамики взаимной торговли и выявления товарных групп (отраслей), обладающих потенциалом наращивания взаимной внутриотраслевой торговли, и возможных вариантов кооперации используется индекс Грубеля – Ллойда. Согласно ему, для стран – членов ЕАЭС потенциал углубления интеграции и развития внутриотраслевых кооперационных связей в отраслях АПК сохраняется практически по всем товарным группам.

Важной предпосылкой углубления интеграции стран ЕАЭС в сфере АПК выступает быстрый рост экспортного потенциала России, что уже вывело экспорт продовольствия на второе место среди товарных групп российского экспорта. При этом экспорт продовольствия и сельскохозяйственного сырья на мировые рынки в 2017 г. вырос на 21,5% – до 20,3 млрд. долл., и его удельный вес в стоимостном объеме несырьевого экспорта составил 15,2% (в 2016 г. – 15,3%), опередив экспорт вооружений [20].

Одной из основных причин развития дезинтеграционных процессов в ЕАЭС на данном этапе выступает обострение отношений России со странами Запада и их союзниками. Партнеры России по ЕАЭС – Белоруссия и Казахстан – четко обозначили свои намерения сохранить тесные экономические контакты с этими странами, и не намерены отказываться от своей многовекторной внешнеэкономической политики. Это вызвано не только национально-политическими, но и сугубо экономическими причинами, прежде всего необходимостью диверсифицировать рынки сбыта. В результате интеграционные тенденции в ЕАЭС тесно переплетаются с дезинтеграционными.

Противоречия в отношениях стран – участниц интеграционного проекта, возникавшие и ранее, обострились в 2017 г. Речь идет об усилении напряжен-

ности в отношениях Республики Беларусь и Российской Федерации на фоне общего кризиса отношений России со странами Запада. Введение РФ ответных мер в качестве реакции на их санкции привело не только к изменению объема поставок, но и к почти полной переориентации Белоруссии на российский рынок, которая фактически стала осуществлять импорт для последующего реэкспорта в Россию санкционных товаров из дальнего зарубежья.

Среди факторов внутреннего характера выделим:

- продолжающееся сокращение реальных доходов населения, особенно в РФ и Республике Беларусь, снижение уровня жизни, слабую потребительскую уверенность, что обуславливает постепенное изменение модели потребления и переход части населения к сберегательной модели поведения и сокращению расходов домашних хозяйств на конечное потребление;
- низкую инвестиционную активность и преобладание неблагоприятных предпринимательских ожиданий относительно будущей экономической динамики, что обуславливает сокращение частных инвестиций в основной капитал и его модернизацию, а также снижает инновационную активность;
- неравномерное распределение экономических выгод от ЕАЭС между странами-участницами.

Проведение согласованной политики экспортоориентированного импортозамещения в масштабе ЕАЭС с формированием соответствующих производственных цепочек может иметь шансы на успех при условиях создания единого рынка товаров, услуг и обеспечить полное открытие рынка государственных закупок для участников ЕАЭС, прежде всего в России. Активизировать работу Евразийской экономической комиссии (ЕЭК) по снижению тарифных и нетарифных ограничений в виде административно-таможенных процедур, технических регламентов.

Формирование общих цепочек создания добавленной стоимости стран ЕАЭС может принести выгоду отраслям АПК России и способствовать модернизации за счет:

- роста производительности и эффективности отечественных фирм, вовлеченных в региональные цепочки создания добавленной стоимости благодаря перераспределению знаний, передаче технологий и снижению издержек производства;
- снижения издержек за счет привлечения более дешевой рабочей силы из стран ЕАЭС или релокации части предприятий АПК в страны – члены ЕАЭС с лучшими природно-климатическими условиями с уче-

том их исторической специализации на некоторых отраслях сельского хозяйства;

- селективной специализации с более полным использованием сравнительных преимуществ отдельных стран ЕАЭС;
- снижения неэффективности отечественных предприятий АПК благодаря росту конкуренции;
- расширения рыночных возможностей и потенциала экспорта продукции в страны Юго-Восточной Азии, а также страны ЕС;
- ликвидации барьеров, препятствующих офшорному аутсорсингу компаний развитых стран в страны – члены ЕАЭС;
- привлечения новых взаимных инвестиций.

Интеграция может оказывать влияние на экономику в разных формах. Во-первых, дополнительный прирост экспорта товаров определенного вида экономической деятельности, возникающий в результате интеграции, влечет за собой увеличение выпуска в той мере, в которой этот вид деятельности интегрирован в международную торговлю. В случае замещения импорта сокращение импорта из стран, не входящих в интеграционное объединение, также может привести к увеличению выпуска (при стабильности спроса).

Во-вторых, рост выпуска по виду деятельности неизбежно приводит к повышению спроса предприятий, занятых этим видом деятельности, на промежуточную продукцию широкого спектра (в терминологии межотраслевого баланса и системы национальных счетов – промежуточного потребления).

В-третьих, интеграция может воздействовать на параметры занятости в экономике (увеличение выпуска, как правило, приводит как к повышению производительности труда, так и к росту спроса на труд), оказывая значимое социальное влияние.

При этом мультипликатор увеличился главным образом в отраслях, производящих промежуточную и потребительскую продукцию, а не в отраслях, производящих инвестиционные товары и оказывающих услуги. Это соответствует наблюдавшейся ситуации ускоренной деградации инвестиционного сегмента российской промышленности и повышения зависимости от импорта до критических уровней (с долей импорта на рынках от 50% до 90%). Одновременно, как известно, наблюдалось постепенное выстраивание производственных цепочек в секторах, ориентированных на потребительский рынок (от создания сборочных производств до дальнейшей постепенной локализации производства материалов и комплектующих).

В России любая коммерческая организация ставит во главу угла получение максимально возможной прибыли. Сельское хозяйство и аграрная

сфера в целом являются специфической сферой экономики. Цель организаций аграрной сферы, в силу их особенностей, заключается в производстве и обеспечении населения продовольствием. Задача на федеральном уровне и уровне субъектов Федерации значительно шире и связана, в первую очередь, с удовлетворением государственных интересов. Значение аграрной сферы в их достижении на примере регионального уровня представлена на рисунке 1.

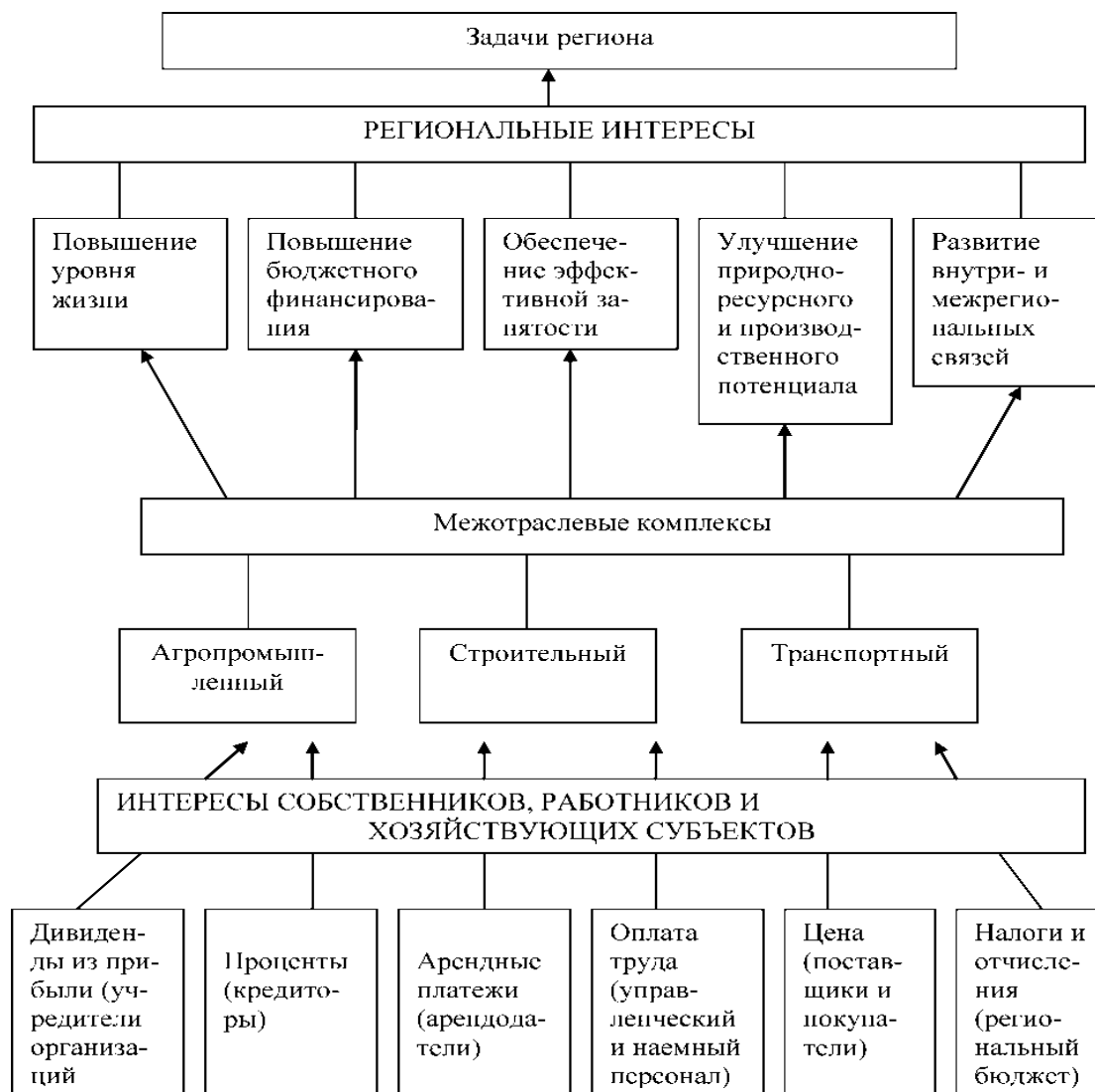


Рисунок 1 – Роль аграрной сферы в реализации задач регионального развития

Аграрная сфера характеризуется степенью и эффективностью выполнения функциональных задач, определение которых требует комплексного анализа данного сектора, а повышение его роли в экономике следует считать основной целью его развития.

Фактически правильная оценка и анализ внешних факторов составляют основу эффективности любой стратегии, на которые хозяйствующий субъект

не сможет повлиять одновременно. В рамках исследования выявлено, что необходимо проводить постоянный анализ внешних условий. В связи с этим, во-первых, возрастает значимость контроля за изменениями во внешнем окружении, так как анализ среды осуществляется параллельно каждому этапу разработки стратегии и, во-вторых, обеспечивается соответствие методологическому принципу современного стратегического управления, который состоит в построении стратегии от будущего к настоящему через прошлое: Прогнозирование – Анализ – Мониторинг.

Оценка состояния аграрной сферы во взаимодействии с внешней средой – следующий этап выбора траектории развития, для которого целесообразно использовать SWOT-анализ как инструмент оценки среды функционирования организации.

Таким образом, при формировании механизма адаптации и управления развитием сельского хозяйства необходимо использовать целостную систему методик, которые позволяют не только оценить состояние и наметить перспективные пути его развития, но также определить методы государственного регулирования, позволяющие усилить мотивационный механизм, повысить доходность, решать вопросы продовольственного обеспечения населения продукцией собственного производства.

Согласно механизму адаптации к транзитивным кризисам и новым качествам глобальной среды общая система взглядов управления развитием подразумевает следующие этапы:

- определение цели и выявление проблем развития сельского хозяйства;
- анализ аграрного рынка региона;
- комплексный подход к оценке, обосновании, изучении потенциала внутреннего рынка сельского хозяйства;
- применение SWOT-анализа для выявления угроз развития отрасли.

Процесс поиска первостепенной цели позволил определить ключевые критерии развития, оказывающие управленческое воздействие по отношению к второстепенным факторам развития сельского хозяйства и всех его аспектов. Немаловажным фактором является наличие потенциала отечественного сельского хозяйства, а так же показатели, оказывающие на него воздействие.

На втором этапе предусмотрено проведение анализа стратегического окружения. Данное исследование осуществлено в рамках изучения макро- и микро-внешней среды с позиции воздействия действующих и предполагаемых угроз, а так же благоприятных факторов, оказывающих влияние на достижение поставленных задач. Изучение макро-внешних показателей осуще-

ствлялось на основе подхода STEP-анализа, при котором были получены ключевые элемента окружения хозяйств, а так же определено их воздействие на 4 основные факторы: экономические, политические, технологические, социальные. При условии, что хозяйствующие субъекты аграрного сектора не оказывают влияния на выделенные факторы, то их адаптация внешнему воздействию обеспечивает эффективное приспособление к окружающим условиям и стабилизацию стратегических позиций.

Третий этап подразумевает объективную оценку потенциала внутренних условий функционирования сельского хозяйства. Их анализ показал, что все они поддаются контролю, так как АПК и определяет их характеристики. А значит необходимо разработать особую систему внутренней среды и организовать все виды ресурсов, что позволит хозяйствующим субъектам аграрного сектора экономики применять их в рамках достижения своих задач.

На четвертом этапе происходит систематизация полученных результатов, который включает в себя SWOT-анализ, позволяющий определить взаимосвязь между возможностями и грезами внешнего воздействия, выявить сильные и слабые стороны, дать оценку возможностям развития.

Проведенный SWOT-анализ позволяет учитывать, в том числе и государственное участие в обеспечении устойчивого развития сельского хозяйства, доступность отечественной продукции на зарубежные рынки, сравнить цены отечественной продукции и ее импортных аналогов, определить возможные перспективы инновационной деятельности. Вместе с тем позволяет оценить существующие риски: снижение покупательной способности населения, давление импортной продукции, наличие высокой конкуренции на внутреннем рынке, неэффективная антимонополизационная политика в области переработки продукции сельского хозяйства, тенденция роста диспаритета цен продукции аграрного сектора экономики.

2 СТРАТЕГИЧЕСКИЙ АНАЛИЗ СОСТОЯНИЯ РЕСУРСНОГО ПОТЕНЦИАЛА АГРАРНОГО СЕКТОРА И УСЛОВИЙ ЕГО ЭФФЕКТИВНОГО РАЗВИТИЯ

2.1 Анализ и оценка состояния и ресурсного потенциала сельскохозяйственного производства

Говоря о функционирующих сельскохозяйственных предприятиях России, стоит отметить, что в 2018 году их число превышало 115,4 тыс., включая организации лесного хозяйства, охоты и рыболовства. В 2017 году их число составляло 129,4 тыс., что позволяет нам сделать вывод о сокращении их количества на 14 тыс., или 10,9%. В 2017 году площадь земель используемых в сельском хозяйстве равнялась 383,6 млн. га., из которых 197,7 тыс. га составили сельскохозяйственные угодья, в том числе: 116,2 млн. га – пашни, 57,2 млн. га – пастбища, 18,7 млн. га – угодья, предназначенные для сенокоса. Динамика площадей и структуры земель сельскохозяйственного назначения представлена в таблице 6.

**Таблица 6 – Динамика площадей и структуры земель
сельскохозяйственного назначения
(по состоянию на 1 января 2017 года) млн. га**

Показатель	Год							
	2010	2011	2012	2013	2014	2015	2016	2017
Вся площадь, используемая в сельском хозяйстве	400	393,4	389	386,1	386,5	386,5	383,7	383,6
Сельскохозяйственные угодья	196,1	196,1	196,3	196,2	196,2	196,2	197,7	197,7
Среди них:								
Пашня	115,3	115,1	115,1	115,1	115,1	115,1	116,3	116,2
Многолетние насаждения	1,2	1,2	1,2	1,2	1,2	1,2	1,2	1,2
Сенокосы	18,6	18,6	18,6	18,6	18,6	18,7	18,7	18,7
Залежь	4,2	4,4	4,4	4,4	4,4	4,3	4,3	4,4
Пастбища	56,8	56,8	56,9	56,9	56,9	56,9	57,2	57,2

Источник: составлено авторами по [22]

В 2018 году отмечен рост используемой площади сельскохозяйственных угодий до 222 млн. га., что на 12,2% по сравнению с предыдущим годом. Структура посевных площадей по сельскохозяйственным культурам в динамике представлена в таблице 7.

**Таблица 7 – Динамика и структура посевных площадей
сельскохозяйственных культур в 1992-2018 гг.
(в хозяйствах всех категорий, млн. га) ¹⁾**

Показатель	Год							
	1992	2000	2005	2010	2015	2016	2017	2018
Посевная площадь хозяйств всех категорий	114,6	84,67	75,84	74,86	78,63	79,31	80,0	79,63
Зерновые и зернобобовые культуры	61,94	45,58	43,59	43,2	46,61	47,1	47,7	46,34
из которых:								
- пшеница	10,8	7,93	10,36	12,72	13,36	14,04	14,95	15,3
Овощебахчевые культуры и картофель	4,29	3,73	3,02	2,7	2,31	2,17	2,04	2,0
из которых:								
картофель	3,4	2,83	2,28	1,95	1,56	1,44	1,35	1,33
- овощи	0,68	0,74	0,64	0,60	0,56	0,55	0,53	0,52
Технические культуры	5,89	6,46	7,62	10,91	12,72	13,62	13,96	15,17
из которых:								
- сахарная свекла	1,44	0,8	0,8	1,16	1,02	1,1	1,2	1,12
- подсолнечник	2,89	4,64	5,57	7,16	7,01	7,6	7,99	8,16
Кормовые культуры	42,47	28,9	21,61	18,04	17,0	16,43	16,34	16,12

¹⁾ Данные с 2010 г. приведены с учетом итогов Всероссийской сельскохозяйственной переписи 2016 года.

Источник: составлено авторами по [23]

Анализ таблицы 7 показал, что большая часть посевных площадей (60%) была отведена на выращивание зерновых и зернобобовых культур, основу которых составили пшеница и ячмень, 21,6% отведено картофелю, техническим и овощебахчевым культурам, 20,2% – кормовым культурам.

Среди всех изученных нами категорий хозяйств, главными производителями зерна на сегодняшний день, подсолнечника, а так же сахарной свеклы являются сельскохозяйственные предприятия (таблица 8). Однако с 2010 года наблюдается тенденция в повышении доли К(Ф)Х в общей структуре производства основных видов сельскохозяйственной продукции. Так в 2018 году, по сравнению с 2010 годом, доля сельскохозяйственных предприятий в производстве зерна составила 70,2% (-6,8%), подсолнечника 66,4% (-8,5%), а доля К(Ф)Х в производстве зерна составила 29% (+7,1%), подсолнечника 33,2% (+7,8%). Большая часть производства картофеля (68%) приходится на личные подсобные хозяйства населения, однако наблюдается динамика роста со стороны сельскохозяйственных предприятия и К(Ф)Х. В 2010 году: сельскохозяйственные предприятия – 12%, личные (подсобные) хозяйства населения – 81,7%, К(Ф)Х – 6,3%. В 2018 году: сельскохозяйственные пред-

прияття – 19,3% (рост в 1,6 раза), личные (подсобные) хозяйства населения – 68%, К(Ф)Х – 12,7% (рост в 2 раза). Аналогичная ситуация прослеживается в отношении овощей, плодов и ягод.

Таблица 8 – Динамика структуры производства основных видов сельхозпродукции по категориям хозяйств ¹⁾, (в % от общего объема производства)

Категории хозяйств	Продукция	Год							
		1992	2000	2010	2014	2015	2016	2017	2018
Сельскохозяйственные предприятия	Фабричная сахарная свекла	97,8	94,5	88,7	89,3	89,0	88,2	88,2	89,1
	Зерно	97,4	90,8	77,0	73,8	72,7	71,4	70,1	70,2
	Подсолнечник ²⁾	93,0	84,3	72,9	70,1	70,2	68,7	68,1	66,4
	Овощи	44,5	22,9	18,8	19,9	21,9	23,3	25,6	26,2
	Картофель	21,2	7,5	12,0	15,7	18,3	18,8	19,5	19,3
	Плоды и ягоды	31,0	15,7	15,5	23,2	23,5	25,7	27,2	31,4
	Птица и скот на убой (убойный вес)	64,0	40,2	60,6	72,8	74,9	76,3	77,9	78,9
	Молоко	68,1	47,3	45,4	47,9	49,3	50,6	51,9	53,0
	Яйца	73,9	70,8	76,8	78,0	78,6	79,3	80,1	80,6
Личные (подсобные) хозяйства населения	Фабричная сахарная свекла	0,2	0,6	0,4	0,4	0,4	0,1	0,2	0,2
	Зерно	0,5	0,8	1,1	0,9	0,9	0,9	0,8	0,8
	Подсолнечник ²⁾	1,2	1,2	0,7	0,5	0,5	0,4	0,4	0,4
	Овощи	54,7	74,7	68,3	63,8	59,9	58,6	55,4	55,1
	Картофель	78,0	91,2	81,7	74,6	70,3	69,4	68,9	68,0
	Плоды и ягоды	68,7	84,1	81,9	74,4	73,5	71,5	68,5	64,1
	Птица и скот на убой (убойный вес)	35,3	58,0	36,5	24,3	22,1	20,7	19,1	18,1
	Молоко	31,4	50,9	49,9	45,8	44,0	42,1	40,2	38,9
	Яйца	26,0	28,8	22,4	21,2	20,5	19,7	18,8	18,4
Крестьянские (фермерские) хозяйства ³⁾	Фабричная сахарная свекла	2,0	4,9	10,9	10,3	10,6	11,7	11,6	10,7
	Зерно	2,1	8,4	21,9	25,3	26,4	27,7	29,1	29,0
	Подсолнечник ²⁾	5,8	14,5	26,4	29,4	29,3	30,9	31,5	33,2
	Овощи	0,8	2,4	12,9	16,3	18,2	18,1	19,0	18,7
	Картофель	0,8	1,3	6,3	9,7	11,4	11,8	11,6	12,7
	Плоды и ягоды	0,3	0,2	2,5	2,4	3,0	2,9	4,3	4,5
	Птица и скот на убой (убойный вес)	0,7	1,8	2,9	2,9	3,0	3,0	3,0	3,0
	Молоко	0,5	1,8	4,7	6,3	6,7	7,3	7,9	8,1
	Яйца	0,1	0,4	0,8	0,8	0,9	1,0	1,1	1,0

¹⁾ Данные с 2010 г. приведены с учетом итогов Всероссийской сельскохозяйственной переписи 2016 года.
²⁾ С 2014 г. в весе после доработки
³⁾ включая индивидуальных предпринимателей

Источник: [9, 22, 23]

С 2000 года по 2018 год наблюдается динамика в снижении роли личных (подсобных) хозяйства в обеспечении продукцией животноводства с 58% до 18,1% (в 3,2 раза), а молока с 50,9% до 38,9%. Одним из важных макроэкономических показателей оценки сельского хозяйства является валовой сбор продукции сельского хозяйства, где основными факторами, оказывающими на него воздействие, являются: размер посевных площадей, а также урожайность сельскохозяйственных культур. Результаты проведенного исследования позволяют отметить: по сравнению с 2010 годом, в 2018 году рост зерновых культур составил 52,3 млн. тонн, кукурузы на зерно – 8,3 млн. тонн. Говоря о технических культурах, нельзя не отметить увеличение валового сбора подсолнечника на 7,5 млн. тонн (в 2,4 раза), сахарной свеклы – 19,9 (в 2 раза), сои – 2,8 млн. тонн (в 3,2 раза). Объем произведенного картофеля возрос на 21%, овощей – 24,5%. Вместе с тем наблюдается отрицательная динамика роста в отношении кормовых культур.

Статистические данные таблицы 9 демонстрируют резкий рост применяемых сельскохозяйственными организациями органических и минеральных удобрений. По сравнению с 2010 годом, в 2018 году рост используемых минеральных удобрений составил 31,6% (0,6 млн. тонн), органических – 25,8% (15,7 млн. тонн). Увеличилась и общая доля сельскохозяйственных земель, в отношении которых были применены удобрения.

Таблица 9 – Внесение минеральных и органических удобрений под посевы в сельскохозяйственных предприятиях ¹⁾

Показатели	Год								Отношение показателя 2018 года к 2010, %
	2000	2005	2010	2014	2015	2016	2017	2018	
1	2	3	4	5	6	7	8	9	10
Внесено всего органических удобрений, млн. тонн	66,0	49,9	53,1	61,6	64,2	65,2	66,6	68,8	125,8
Внесено органических удобрений в расчете на 1 га используемой посевной площади	0,9	0,9	1,1	1,3	1,3	1,4	1,5	1,5	136,4
Удельный вес площади с внесенными органическими удобрениями во всей посевной площади, %	2,2	3,4	7,5	8,2	8,4	9,3	9,2	9,4	-

1	2	3	4	5	6	7	8	9	10
Внесено всего минеральных удобрений, млн. тонн	1,4	1,4	1,9	1,9	2,0	2,3	2,5	2,5	131,6
Внесено минеральных удобрений в расчете на 1 га используемой посевной площади	19	25	38	40	42	49	55	56	147,4
Удельный вес площади с внесенными минеральными удобрениями во всей посевной площади, %	27	32	42	47	48	53	58	59	-
¹⁾ С 2010 г. – без учета микропредприятий									

Источник: составлено авторами по [9, 22, 23]

Выбор в пользу увеличения применяемых органических удобрений среди производителей продукции сельского хозяйства обусловлен финансовым фактором, обязывающим поиск более доступных источников удобрений. Стоит отметить, что конечный результат в целом оправдывает данное решение. Слабая техническая оснащенность современными инструментами производства аграрной продукции сдвинули сроки проведения большинства агроприемов от оптимальных дат. Стоит напомнить, что валовой сбор продукции сельского хозяйства имеет прямую зависимость с благоприятными климатическими условиями за 2010-2018 годы, а также с рядом государственных направлений ориентированных на развития кредитных программ и повышения объемов государственного субсидирования аграрного сектора экономики. Укрепление сложившейся динамики поможет адаптации организационно-правовых норм, главной задачей которых будет стимулирование роста эффективности труда.

Среди основных элементов устойчивого функционирования и роста аграрного сектора экономики являются:

- участие государства в реализации продукции сельского хозяйства;
- рост объемов государственного финансирования сектора, в первую очередь развития и использования имеющегося отечественного научного потенциала;
- разработка и применение государственных инструментов, обеспечивающих ситуацию достижения ценового равенства между сельским хозяйством и промышленностью.

Согласно статистическим данным таблицы (приложение В) в 2018 году наблюдается положительная динамика в производстве продукции сельского

хозяйства. Так с 2007 по 2018 год по мясу, включая субпродукты, отмечен рост производства в 4,5 раза, цельномолочной продукции – 13 раз, безалкогольным напиткам – 2,1 раза, сырам – 1,7 раза. Однако отмечается отрицательный рост в производстве кондитерских изделий – 32%, муки – 20,8%, водки и ликероводочных изделий – 8,2%.

Произведенная оценка условиям, механизмам и ресурсам воспроизводственного функционирования представлена в таблице 10. Результаты исследования, полученные путем выявления динамических метаморфоз, в том числе с помощью полученных результатов проведенного корреляционно-регрессионного анализа, позволили сформулировать основные тенденции развития сельского хозяйства:

- общая динамика объема производства промежуточного потребления, базовых источников и индексов цен имеет отрицательный характер;
- относительные характеристики валовой продукции и промежуточного потребления сокращаются в равной степени;
- отмечен стабильный рост ряда изученных показателей: заработная плата, фондоотдача, производительность труда и продуктивность земель, удельный вес К(Ф)Х и ИП в сельском хозяйстве;
- сокращение доли сельскохозяйственных организаций в общей структуре производства продукции сельского хозяйства.

Таблица 10 – Основные характеристики функционирования АПК

Показатели	Годы				В среднем за	
	2011	2012	2013	2018	2011-2013	2013-2018
1	2	3	4	5	6	7
Валовой выпуск продукции, млн. руб.	16810	15262	16239	18744	16036	17492
Валовой региональный продукт, млн. руб.	9768	9805	10504	11835	9787	11170
Промежуточное потребление, млн. руб.	7042	5457	5736	6910	6250	6323
Площадь используемых с/х угодий, тыс. га	407,6	377	380,4	386,1	392,3	383,8
Средняя зарплата работа в с/х организациях, р./чел.	29924	36124	40559	51041	32905	42608
Основные фонды, млн. руб.	10729	9525	9590	10192	10127	9891
Занятые в экономике, тыс. чел.	73,1	67,7	67,8	67,9	70,4	67,9
Инвестиции в основной капитал, млн. руб.	60,4	51,3	91,7	483	55,9	287

Продолжение таблицы 10

1	2	3	4	5	6	7
Сальдированный финансовый результат, млн. руб.	-195,6	-176,1	-83,4	-81,9	-186	-83
Коэффициент специализации, %	4,09	3,29	3,29	3,03	3,69	3,15
Промежуточное потребление, тыс.руб./га	17,3	14,5	15,1	17,9	15,9	16,5
Отношение внутреннего потребления к промежуточному, руб./руб.	1,387	1,797	1,831	1,713	1,566	1,767
Отношение валового продукта к валовому выпуску, руб./руб.	0,581	0,642	0,647	0,631	0,61	0,639
Отношение промежуточного потребления к выпуску продукции, руб./руб.	0,419	0,358	0,353	0,369	0,39	0,361
Доля с/х организаций в продукции с/х, %	18	11	10	11	14,5	10,5
Доля личных подсобных хозяйств в продукции с/х, %	69	71	68	61	70	66
Доля крестьянских (фермерских) хозяйств в продукции с/х, %	13	18	22	28	15,5	24
Отношение инвестиции к ВРП, коп./руб.	0,62	0,52	0,87	4,08	0,57	2,57
Отношение инвестиций к основным фондам, коп./руб.	0,56	0,54	0,96	4,74	0,55	2,9
Фондовооруженность, тыс.руб./чел.	147	141	141	150	144	146
Фондообеспеченность, тыс.руб./га	26,3	25,3	25,2	26,4	25,8	25,8
Фондоотдача, руб./руб.	0,9	1,3	1,1	1,16	0,97	1,13
Коэффициент текущей ликвидности, %	85,1	92,4	105,6	104	89	105
Коэффициент автономии, %	37,0	31,3	33	30,1	34,2	31,6
Индекс цен производителей, %	120,5	117,1	121	128,9	118,8	125
Индекс цен продовольственных товаров, %	112	113,3	106,6	116,2	111,4	112
Окупаемость затрат, %	92,7	96	98,8	98,1	94,3	98,4
Окупаемость активов, %	94,5	94,3	96,8	96,5	94,4	96,6
Сальдированный фин. результат, млн. руб.	-195,6	-176,1	-83,4	-81,9	-186	-83
Продуктивность земель, тыс. руб./га	24,0	26	27,6	30,7	24,9	29,1
Производительность труда, т.р./чел.	133,6	144,8	154,9	174,3	139	164,5

Источник: расчеты авторов по [9]

Существуют разные подходы в интегрировании описаний деятельности экономических механизмов. В первую очередь это происходит на основе метода экспертных оценок либо статистического метода разделения. На наш взгляд, наиболее обоснованным является метод оценки тесноты связей, рассчитанный с помощью проведенного корреляционного анализа и полученного на его основе коэффициента детерминации (R^2). Выбор обусловлен тем, что данный подход позволит выявить значимость исследуемых показателей, продемонстрировать их воздействие друг на друга.

В конечном результате, дискриминантная схема интегральной оценки ресурсного потенциала ($X_{ср}$) функционирования имеет следующий вид:

$$X_{ср}=0,114X_1+0,085X_2+0,090X_3+0,13X_4+0,164X_5 \quad (1)$$

где: X_1 – нормализованная оценка численности занятых в экономике,
 X_2 – нормализованная оценка промежуточного потребления,
 X_3 – нормализованная оценка текущей ликвидности,
 X_4 – нормализованная оценка коэффициента автономии,
 X_5 – нормализованная оценка площади сельхозугодий.

В пределах интегральной оценки результатов, значительная часть выявлена по валовому выпуску ($d = 0,724$), малая – по ВП ($d = 0,276$).

Согласно полученному коэффициенту детерминации, рассчитанному по индивидуальным особенностям весомости, при рассмотрении ресурсных показателей места распределились следующим образом:

1. Площадь сельскохозяйственных угодий – 0,164;
2. Количество занятых в экономике – 0,114;
3. Показатель текущей ликвидности – 0,9;
4. Промежуточное потребление – 0,85;
5. Коэффициент автономии – 0,075.

Согласно расчетам, полученным на основе бального метода и коэффициента значимости рассматриваемых показателей, выстраивается интегральная, средневзвешенная, характеристика ресурсного потенциала АПК (таблица 11):

- за период 2011-2012 годы – 100,8 балла;
- за 2013-2018 годы – 99,4 балла.

Сравнительный анализ интегральных оценок потенциала аграрного сектора и результатов его функционирования дает возможность рассчитать соответствующие нормализованные коэффициенты ресурсоотдачи, находящиеся в диапазоне между 0,916 (2011 год) и 1,131 в (2018 год), определить положительную среднегодовую тенденцию развития от 0,94 (2011-2012 годы) до 1,06 (2013-2014 годы).

Стоит отметить, что неотъемлемыми индексами, демонстрирующими эффективность являются:

- коэффициент рентабельности окупаемости;
- коэффициент текущих затрат;
- коэффициент активов (за 2011-2012 годы – 0,979 и 0,988, за 2013-2018 годы – 1,021 т 1,012).

Полученный коэффициент корреляции и расчет определенных характеристик сопряженности демонстрируют их различия и обосновывают распределение мест в изучаемой схеме: 1. Окупаемость затрат – 0,354; 2. Окупаемость активов – 0,332; 3. Ресурсоотдача – 0,315.

Таблица 11 – Оценка ресурсного потенциала и финансово-экономическая эффективность функционирования АПК за 2011-2018 гг.

Показатель	Год				Средний показатель	
	2011	2012	2013	2014	за 2011-2012 годы	за 2013-2014 годы
Интегральная оценка результативности, баллы	97,2	92,2	98,4	112,3	94,7	105,3
Интегральная оценка потенциала, баллы при которой:	106,1	95,0	99,5	99,3	100,8	99,4
- занятых в с/х угодьях, %	12,5	12,9	12,5	12,7	12,8	12,6
- занятых в экономике, %	12,4	12,8	12,2	12,3	12,5	12,2
- инвестиций, %	7,9	8,9	10,0	9,9	8,4	10,0
- основных фондов, %	7,6	7,5	7,2	7,7	7,6	7,5
- текущей ликвидности, %	11,7	14,2	15,5	15,3	12,9	15,4
- специализации, %	20,0	18,2	17,0	15,8	19,1	16,4
автономии, %	16,3	15,4	15,5	14,1	15,8	14,8
промышленного потребления, %	11,6	10,0	10,1	12,2	10,8	11,1
Нормативный коэффициент ресурсоотдачи	0,916	0,970	0,988	0,131	0,940	0,060
Нормативный коэффициент окупаемости активов	0,989	0,987	0,013	0,010	0,988	0,012
Нормативный коэффициент окупаемости затрат	0,962	0,996	0,025	1,018	0,979	1,021
Коэффициент финансово-экономической эффективности	0,956	0,985	0,010	1,051	0,970	1,030

Источник: расчеты авторов по [9]

Агрегирование показателей, с учётом их весомости, при разработке и реализации дискриминантной модели, дает возможность провести всесто-

ронную оценку экономической и финансовой эффективности функционирования сельского хозяйства. По результатам исследования наблюдается рост производительности общественного труда в отрасли: начиная от 0,956 и 0,985 в 2011 и 2012 году до 1,051 в 2018 году.

2.2 Стратегический анализ условий эффективного развития сельского хозяйства

На устойчивое функционирование аграрного сектора России оказывают воздействие множество факторов, в том числе и мировой экономический кризис, который привнес, как новые угрозы для сельского хозяйства, так и открыл перспективы перед производителями продукции. Разработка планов развития сельского хозяйства осложняется воздействием кризиса, однако позволяет объективно взглянуть на внешние условия функционирования аграрного сектора экономики, оценить имеющийся потенциал производителей. Для достижения данных целей была разработана методика стратегического SWOT-анализа, представленная в таблице 12.

Таблица 12 – Матрица стратегического SWOT – анализа условий развития сельского хозяйства

ВНЕШНИЕ УСЛОВИЯ	
Возможности	Угрозы
<u>Природные</u>	
Природные условия, как правило, дают возможность каждому сельскохозяйственному предприятию в соответствующей зоне заниматься производством различных видов растениеводческой и животноводческой продукции.	Нестабильность и сложность прогнозирования погодно-климатических условий природной среды увеличивают производственные риски сельскохозяйственных товаропроизводителей.
<u>Социальные</u>	
Общество постоянно испытывает потребность в продуктах питания, обеспечивая постоянный спрос на сельскохозяйственную продукцию, увеличивающийся при росте населения Земли. В последние годы в российском обществе увеличивается спрос на продукцию отечественных сельскохозяйственных производителей, растет уважение и доверие к отечественному АПК.	Сокращение численности населения России и региона, которое особенно быстрыми темпами идет в сельской местности. Продолжающаяся профессиональная, культурная и духовно-нравственная деградация сельского населения. У населения пока не сформирован устойчивый спрос на качественную, экологически чистую и безопасную сельскохозяйственную продукцию.

ВНЕШНИЕ УСЛОВИЯ	
Возможности	Угрозы
Кризис обусловил рост безработицы в городах, незанятое городское население можно рассматривать как новый источник трудовых ресурсов для села.	Социальные условия жизни в сельской местности пока в большинстве случаев не привлекательны для горожан и, особенно, для молодежи.
<u>Политические</u>	
В России усиливается политическая поддержка и защита отечественных сельскохозяйственных товаропроизводителей. В России развивается правовая база, обеспечивающая создание более благоприятных административно-экономических условий для развития сельского хозяйства.	Некоторые политические решения, в частности вступление России в ВТО, неблагоприятны для аграрного сектора экономики страны. Протекционистская политика, защита отечественных сельскохозяйственных товаропроизводителей пока слабее политических защитных механизмов в развитых зарубежных странах.
<u>Экономические</u>	
Отечественные сельскохозяйственные товаропроизводители имеют возможность занять определенные ниши на мировом продовольственном рынке, в частности ниши производства экологически чистого продовольствия. Наличие в условиях кризиса значительных резервов увеличения внутреннего спроса на продовольствие для оживления комплекса отраслей экономики.	Низкий уровень конкурентоспособности отечественного агропромышленного комплекса в целом на мировом продовольственном рынке. Слабая развитость рыночной инфраструктуры внутренних продовольственных рынков. Сохранение проблемы диспаритета в межотраслевом обмене внутри АПК за счет неравноправной и нерегулируемой конкуренции.
Наличие положительного опыта решения проблем межотраслевых взаимодействий за счет построения экономических механизмов взаимоотношений в рамках интегрированных структур. Увеличение экономической государственной поддержки сельского хозяйства в России в рамках реализации комплекса государственных целевых программ на различных уровнях.	Отсутствие системы эффективного контроля за расходованием бюджетных средств, выделяемых на поддержку сельского хозяйства.
ВНУТРЕННИЕ ВОЗМОЖНОСТИ	
Сильные стороны	Слабые стороны
<u>Кадровые</u>	
Имеется достаточно примеров успешного управления сельскохозяйственными предприятиями, в АПК есть сильные руководители и высококвалифицированные специалисты, у которых можно эффективно обучаться.	Острый недостаток грамотных и прогрессивно мыслящих руководителей и специалистов, в большинстве предприятий слабые управленческие кадры, не воспринимающие инновационные технологии производства и управления.

ВНУТРЕННИЕ ВОЗМОЖНОСТИ	
Сильные стороны	Слабые стороны
<u>Технологические</u>	
Распространение достаточно простых технологий сельскохозяйственного производства, адаптированных к имеющемуся уровню квалификации работников, материально-техническим и финансовым возможностям предприятий. Значительные резервы повышения объемов и эффективности сельскохозяйственного производства за счет внедрения новых технологий.	Значительная технологическая отсталость большинства отечественных сельскохозяйственных предприятий, в большинстве предприятий применение отсталых затратных технологий, низкий уровень охвата сельскохозяйственных производителей новыми ресурсосберегающими технологиями, низкий уровень качества производимой продукции.
<u>Материально-технические</u>	
Низкий уровень механизации обеспечивает большую занятость сельского населения. Простая техника, как правило, отечественного производства, позволяет многим сельскохозяйственным товаропроизводителям без проблем эксплуатировать ее в условиях несформировавшейся системы агротехнического сервиса.	Низкий уровень оснащенности сельскохозяйственных товаропроизводителей современными техническими средствами, сравнительно низкий уровень механизации и производительности труда, энерговооруженности сельскохозяйственного производства. Значительный износ имеющейся материально-технической базы.
<u>Организационно-управленческие</u>	
Наличие зарубежного и отечественного опыта построения эффективных систем управления сельскохозяйственными предприятиями. Возможность адаптации эффективных зарубежных технологий управления к условиям функционирования отечественных агропредприятий. Наличие значительных резервов повышения эффективности сельскохозяйственного производства за счет совершенствования управления без значительных инвестиционных вложений.	Использование неэффективных методов и технологий управления предприятиями, обусловленное недостатком знаний и нехваткой высокопрофессиональных специалистов в области организации и управления, в том числе консультантов, специализирующихся на решении проблем управления сельским хозяйством. Низкий уровень использования современных информационных технологий в управлении.
<u>Финансовые</u>	
Возможность диверсификации источников финансирования предприятий, в том числе за счет государственных программ поддержки сельского хозяйства. Значительные резервы повышения финансовой устойчивости сельскохозяйственных предприятий за счет внедрения технологий управления финансами.	Недостаток собственных оборотных средств, вынуждающий сельскохозяйственных товаропроизводителей пользоваться кредитными ресурсами. Практически полное отсутствие системы финансового управления на предприятиях.

Источник: составлено авторами

Проведенный анализ таблицы 12 позволяет сформулировать следующий вывод: невзирая на наличие большого количества проблем и неопределенности в отрасли, производство сельскохозяйственной продукции является одним из наиболее перспективных направлений национальной экономики, где роль аграрного сектора в обеспечении устойчивого функционирования страны является неоспоримой. Удовлетворение продовольственного спроса на внутреннем рынке является одной из первоочередных задач государства, и тенденция к увеличению потребления продуктов питания требует особого внимания со стороны органов власти.

Методика стратегического SWOT-анализа позволила выделить наиболее значительные факторы, отражающие возможности современных аграрных предприятий в разрезе изученных аспектов.

Невзирая на негативные воздействия, оказываемое мировым кризисом, текущая ситуация в сельском хозяйстве создает благоприятные условия развития производства.

Мы разделяем мнение А.В. Голубева, который считает, что текущая ситуация в аграрном секторе обеспечивает отечественное производство рядом конкурентных преимуществ, среди которых в первую очередь стоит выделить сохранение в первозданном виде земельных угодий, которые являются основой для производства экологически чистой продукции. Мировой спрос на данную продукцию ежегодно увеличивается, несмотря на то, что ее производство возможно не во всех странах. Данное мнение позволяет нам сделать вывод, что аграрный сектор России имеет ряд преимуществ по сравнению с другими отраслями народного хозяйства, поскольку является источником производства постоянно востребованной возобновляемой конкурентной продукции, особенно в сравнении с сырьевыми отраслями, перспективы которых в ближайшем будущем станут сокращаться.

Невзирая на наличие негативного внешнего воздействия на условия функционирования аграрного сектора экономики, отечественные товаропроизводители имеют ряд неиспользованных внутренних ресурсов, обеспечивающих рост эффективности производства и укрепления конкурентных позиций. Грамотно выбранное направление развития аграрного производства, а также правильная оценка результатов деятельности, являются неотъемлемыми элементами эффективного управления в сельском хозяйстве.

Говоря об экономике сельского хозяйства, стоит отметить, что такие показатели как качество и количество произведенной продукции являются слабо прогнозируемой величиной, вследствие чего возникает необходимость поддержки со стороны государства. Проведение аграрной политики должно учитывать особенность состояния природно-ресурсной основы и природно-климатических условий.

Изучение социально-экономической ситуации в сельском хозяйстве позволило выявить ряд проблем, присущих современному этапу развития. Действующая концепция развития регионов ставит АПК во главе движущей силы развития регионов и выхода из социально-экономической депрессивности. Достижение данной цели обуславливает адаптацию условий устойчивого роста эффективности производства продукции сельского хозяйства, который напрямую зависит от достаточного уровня рентабельности производителей. В таблице 13 отражена превалирующая неэффективность сельскохозяйственного производства.

Таблица 13 – Рентабельность (убыточность) продукции, реализованной сельскохозяйственными организациями (без учета субсидий из бюджета), %

Показатель	Год		
	2012	2013	2018
Сахарная свекла (фабричная)	-	-37,9	48,6
Картофель	-4,0	-11,0	-20,9
Зерно (включая кукурузу)	7,2	-4,3	4,6
Овощи (открытого грунта)	-37,7	-32,4	-17,7
Семена подсолнечника	15,1	0,2	7,9
Крупный рогатый скот	-41,6	-51,9	-48,5
Овцы и козы	-22,8	-41,8	-30
Свиньи	-37,5	-66,6	-58,1
Молоко и молочные продукты (в пересчете на молоко)	-21,8	-28,1	-19,2
Шерсть	-77,0	-73,5	-65,1
Птица	-0,5	-0,011	0,2
Яйца	11,8	26,9	1,0

Источник: расчеты авторов по [9]

Проведение факторного анализа позволило определить уровень воздействия частных факторов на уровень экономической эффективности сельскохозяйственного производства.

Обобщающим показателем, характеризующим объем и эффективность функционирования аграрной отрасли, был определен объем валовой продукции сельского хозяйства на душу населения в регионе на примере Ростовской области.

В составе уравнения 2 в разрезе трех групп факторов – экономических, технологических и социальных 9 переменных ($X_1 \dots X_9$). Была выбрана линейная форма зависимости между переменными, ввиду более частого ее использования для решения аналогичных задач и четкой интерпретации параметров зависимости. Уравнение множественной регрессии для исследова-

ния зависимости эффективности аграрного производства в регионе от изменения социально-экономических факторов имеет вид:

$$Y = a_0 + \sum_{i=1}^9 b_i x_i \quad (2)$$

Использование пошаговой процедуры отбора несущественных факторов позволило сократить их общее число и получить статистически значимую факторную модель с высокой степенью обоснованности окончательных результатов корреляционно-регрессионного анализа. Полученное уравнение множественной регрессии имеет вид:

$$Y = -5,247 + 1,011X_1 + 0,525X_2 + 0,034X_3 + 0,136X_4 + 0,016X_5 + 0,519X_6 + 0,489X_7 \quad (3)$$

где: Y – объем валовой продукции сельского хозяйства на душу населения;

X_1 – количество зерноуборочных комбайнов на 1000 га пашни;

X_2 – уровень товарности продукции сельского хозяйства, %;

X_3 – внесение органических удобрений, тыс. т;

X_4 – доля собственных средств в валюте баланса, %;

X_5 – производство зерна, тыс. т;

X_6 – отношение количества безработных в сельской местности с учетом официальных данных, скорректированных по данным опроса, к числу трудоспособного населения на селе, %;

X_7 – рентабельность активов сельскохозяйственных организаций.

Можно, сделать вывод, что неотъемлемым элементом в развитии аграрного сектора экономики является наличие сельскохозяйственной техники. Учитывая специфику региона, в первую очередь это касается зерноуборочной техники и финансовой стабильности организаций. Данные зависимости являются самоочевидными и могли бы быть выявлены эмпирическими наблюдениями.

В объясненной вариации полученной модели ($R = 0,86$) показатель устойчивости факторов эффективности производства составил 56,7 %. Это актуализирует проблемы развития и поддержки крупнотоварного сектора сельского хозяйства.

Проводимые программы адаптации производителей продукции сельского хозяйства новым условиям функционирования в аграрном секторе экономики должны обращать внимание на комплекс происходящих процессов на внутреннем рынке, а также учитывать его анализ емкости и насыщенности, политику конкурентов и ряд других факторов, оказывающих воздействие на эффективность работы.

Решение выявленных задач в аграрном секторе экономики требует государственного участия в вопросах создания ситуации на макроэкономическом уровне, где сельскохозяйственная деятельность является прибыльным источником ведения бизнеса. Однако для адаптации к присущим рынку циклическим кризисам важно полнее реализовать внутренние ресурсы предприятий в плане совершенствования форм организации и механизма производства, внедрения прогрессивных энерго- и трудосберегающих технологий, рационального использования существующих ресурсов. Рисунок (приложение Г) отражает результат систематизации ключевых аспектов антикризисных задач развития аграрного сектора экономики.

Цель данной модели – сокращение временных ресурсов в вопросах адаптации сельскохозяйственных предприятий постоянно изменяющимся факторам внешнего воздействия.

Данная схема имеет возможность быть использованной для создания основы реструктуризации АПК. Реализация ее на практике зависит от способности рационального использования ряда факторов:

- увеличение объемов и источников инвестирования, в частности благодаря содействию интеграционным процессам;
- формирование нормативной базы и информационного обеспечения;
- подготовка профессиональных кадров;
- побуждение руководства к реструктуризации.

Развитие институциональной реформы, предполагает реорганизацию предприятий, последовательную модификацию хозяйств населения в хозяйства фермерского типа, проводимую выборочно с учетом размеров производства в индивидуальном секторе, а также вертикальную интеграцию в АПК. Именно радикальные модификации могут обеспечить эффективность государственных стимулирующих воздействий на восстановительную динамику.

Государственную поддержку, выраженную в предоставлении производителям аграрной продукции льгот и преференций необходимо сочетать с финансовыми ресурсами из альтернативных источников. Для решения данной задачи требуется создать необходимые условия эффективного функционирования аграрного производства совместно с финансово-кредитной системой и ее институтами.

Развитие кредитного механизма, выраженного в повышении его доступности путем снижения процентной ставки, не должно быть единственным направлением государственной поддержки производителей аграрной продукции. Важным элементом стимулирования роста объемов производства является формирование сферы оборота производительного капитала, повышающего хозяйственную и инвестиционную активность в аграрном секторе экономики.

3. РАЗРАБОТКА МЕХАНИЗМА АДАПТАЦИИ СЕЛЬСКОГО ХОЗЯЙСТВА К ТРАНЗИТИВНЫМ КРИЗИСАМ НА ЭТАПЕ ФОРМИРОВАНИЯ НОВЫХ КАЧЕСТВ ГЛОБАЛЬНОЙ СРЕДЫ

3.1 Разработка модели адаптационного развития сельского хозяйства в условиях новых качеств глобальной среды

С 1990-х годов мировая экономика вошла в период значительных структурных трансформаций, связанных с действием комплекса факторов:

- произошел существенный прорыв в механизмах и принципах управления финансовыми и производственными процессами;
- расширились масштабы операционной деятельности крупных транснациональных корпораций;
- существенно сократились барьеры в международной торговле, произошло полноценное вхождение в мировую экономику ряда крупных стран (Россия, страны Восточной Европы, Китай и др.).

В новых условиях рост эффективности экономической деятельности в развитых странах сопровождался масштабным переносом базовых производств в развивающиеся страны. Улучшение условий торговли, развитие внешнеэкономических связей, снижение уровня тарифных барьеров превратились в важный источник ускорения роста.

Ограничения модели глобальной открытости экономики проявились в период кризиса 2008-2009 гг., когда те из развитых стран, в которых в наибольшей степени снизилась доля реального сектора в структуре производства ВВП, испытали большие трудности по сравнению со странами, сохранившими значительную часть конечных промышленных производств [25].

Ответными мерами на сложившуюся ситуацию стали усиление нетарифных барьеров, девальвационные «войны» и другие механизмы ограничения конкуренции.

Тенденции развития внешней торговли и движения международных финансовых потоков, которые наблюдались на протяжении последних лет, сигнализируют о появлении факторов, препятствующих получению дополнительных выгод от ускорения международной интеграции и кооперации.

В частности, существенно замедлились темпы роста долгового финансирования экономического роста. Если до кризиса 2008-2009 гг. 1% прирос-

та мирового ВВП (в текущих ценах) сопровождался наращиванием внешнего долга более чем на 2%, то в настоящий момент это соотношение снизилось в два раза и на 1% прироста мирового ВВП приходится 1% прироста глобального внешнего долга, то есть текущий поток финансовых ресурсов недостаточен для поддержания высоких темпов роста мировой экономики за счет ускоренного международного обмена товарами и услугами.

Темпы расширения экспорта, которые традиционно опережали рост мировой экономики (в 1,3 раза – в текущих ценах), с 2012 г. находятся на одном уровне с темпом роста мирового ВВП (в текущих ценах рост мировой торговли с 2012 г. отстает от роста мирового ВВП). Это связано с действием ряда факторов. Практически исчерпан потенциал снижения торговых барьеров. Наблюдается замедление трансграничных потоков капитала и ПИИ. Негативно сказываются на мировой торговле низкие темпы экономического роста в ряде развитых стран, повышенная волатильность курсов мировых валют, торговые «войны» [26].

В условиях нарастания ограничения текущей модели глобализации торговли ждет верификации направление дальнейшего развития мировой экономики. Из набора возможных сценариев наиболее вероятны две основные альтернативы.

Первая альтернатива. Дальнейшая глобализация, активное вовлечение новых регионов в мировую экономику и поддержание текущей модели (прежде всего, речь идет об Индии и странах Африки), либо регионализация мировой экономики, которая будет связана с устранением торговых барьеров между отдельными странами и группами стран. Например, таким вариантом регионального объединения может стать торгово-экономический союз США и Евросоюза. В этом случае скорость интеграционных процессов и внешне-торгового обмена относительно возрастет внутри регионального блока США (плюс Мексика и Канада).

Вторая альтернатива – реиндустриализация развитых стран, снижение зависимости и замещение внешнего спроса (как главного фактора экономической динамики) внутренним в развивающихся странах.

Евразийский регион в настоящее время также находится под воздействием разнонаправленных векторов развития: глобализации мировой экономики и выбора большинства стран в пользу обеспечения продовольственной безопасности, усиления роли государственного регулирования, в том числе протекционизма, усложнения системы ограничений в мировой экономике и, в то же время, роста открытости национальных экономик и объемов мировой торговли.

Для системного анализа интегрирующихся рынков необходимо не только понимание сложных связей между региональной экономикой и каналами влияния, но и одновременное рассмотрение экономики интеграционного пространства как единого целого.

В современных работах уделяется большое внимание исследованиям процессов регионализации мировой экономики, что проявляется в создании торгово-экономических объединений стран примерно одинакового уровня развития с целью формирования более крупного единого экономического пространства и обеспечения на этой основе конкурентных преимуществ в условиях глобализации, поскольку внутренние рынки даже больших государств оказываются недостаточно емкими для современного производства [27].

Проблема развития торгового сотрудничества России с зарубежными странами и либерализации торговли не утрачивает своей актуальности, несмотря на сложные внешнеполитические условия. Наиболее благоприятные предпосылки для торговли сформированы в рамках Евразийского экономического союза (ЕАЭС), созданного в 2015 г. [28].

Начало функционирования ЕАЭС совпало с ухудшением геополитических и геоэкономических условий, с замедлением темпов экономического роста стран-участниц на фоне низкой активности и нарастающей геополитической напряженности в мировой экономике, с введением торговых ограничений и санкций в отношении России, с существенным снижением цен на топливно-энергетические ресурсы. Несмотря на эти сложные условия, предполагается получить ряд положительных интеграционных эффектов. По прогнозу Евразийской экономической комиссии (ЕЭК), в период до 2030 г. дополнительный прирост ВВП государств-членов составит до 13%, прирост торговли продукцией промежуточного потребления в результате диверсификации производства – до 80%, дополнительный приток прямых иностранных инвестиций из третьих стран – до 90 млрд. долл. [28]. Достижение положительных эффектов в значительной степени зависит от своевременности и качества решений, принимаемых высшими органами Союза на основе мониторинга процессов интеграции. В Договоре о ЕАЭС для определения уровня интеграции предусмотрено использование традиционных показателей, характеризующих для каждого из стран-партнеров следующие доли: в общем экспорте; в общем импорте; в общем внешнеторговом обороте [29].

Согласно исследованиям, для России реализация всех рассмотренных сценариев развития мировой экономики и мировой торговли снижает потенциал экономического роста. Все сценарии глобализации оказываются менее выгодными, так как растет зависимость от импорта для внутреннего рынка

промышленной продукции. При этом в сценарии глобализации в условиях реиндустриализации развитых стран зависимость от импорта усиливается из-за ограничения трансфера технологий в развивающиеся страны. В то же время медленное восстановление мировых цен на сырьевые товары приводит к опережающему росту импорта и сокращению торгового сальдо [30].

В этом контексте следует обратить внимание на относительно слабую защиту внутреннего рынка продукции от импорта мерами таможенно-тарифного и технического регулирования. В 2006-2017 гг. ставки ввозных пошлин на большинство продуктов находились в диапазоне от 15 до 20%. Кроме того, они не распространялись на продукцию, которая импортировалась из стран – участниц Таможенного союза и Зоны свободной торговли СНГ. Этими преференциями активно пользовались белорусские и украинские производители. Жесткие внешнеторговые ограничения были введены Россией лишь в последние несколько лет (с 2014 г. запрет на ввоз продовольственной продукции действует в отношении стран ЕС, а с 2016 г. – в отношении Украины), что привело к резкому повышению удельного веса Белоруссии в страновой структуре импорта [31].

Дополнительное влияние на географию поставщиков оказала девальвация рубля в 2014-2015 гг., которая предопределила удорожание импорта в рублевом выражении из таких стран, как Новая Зеландия или Сербия, а также «серого» импорта из стран Евросоюза транзитом через страны – участницы ЕАЭС.

В этих условиях низкие доходы и накопленные за постсоветский период воспроизводственные проблемы не позволяли большинству предприятий отрасли осуществлять комплексную модернизацию производства (в том числе в рамках Госпрограммы развития сельского хозяйства), что обуславливало сохранение низких темпов технологического развития и постепенное «проедание» основного капитала [32].

Относительно более выгодным сценарием развития торговли для России является сценарий регионализации, который предусматривает переориентацию российского экспорта (преимущественно сырьевого) на рынки относительно быстрорастущих стран.

Учитывая вышеизложенные аспекты и тенденции формирования глобальной экономической среды, считаем актуальной задачу оценки эффективности региональной интеграции, мониторинга интеграционных процессов. Практический аспект измерения интеграции обусловлен проблемой качества принимаемых решений и проведения интеграционной политики в условиях преодоления транзитивных процессов в экономике на современном этапе ее развития.

Макроэкономические показатели характеризуют ЕАЭС как объединение стран, в котором Россия является экономической доминантой. Казахстан, Белоруссия, Армения и Киргизия значительно уступают России по масштабам экономики, внутреннего рынка и внешней торговли и являются малыми экономиками по сравнению с ней (таблица 14).

Таблица 14 – Макроэкономические показатели стран ЕАЭС

Страна	Население, млн. чел.	ВВП, млрд. долл.	ВВП на душу населения, долл.	Экспорт, млрд. долл.	Доля минерального топлива в экспорте, %
Армения	3	10	3355	1	4
Белоруссия	9	53	5623	27	29
Казахстан	18	184	10436	42	76
Киргизия	6	7	1144	2	6
Россия	143	1296	9036	344	63

Источник: данные авторов

Проблемы экспорта продукции являются чрезвычайно важными для развития отечественных рынков агропродовольственной продукции. Вопросы стимулирования экспорта сельскохозяйственной продукции находятся в ведении органов государственного управления, которым целесообразно своевременно учитывать тенденции, складывающиеся во внешней торговле страны в условиях решения задачи преодоления аграрным сектором кризисных явлений на этапе формирования новых качеств глобальной экономической среды [33].

Гравитационное моделирование используется для оценки факторов и тенденций торговли в интеграционных объединениях, в том числе на постсоветском пространстве. В ряде работ с помощью гравитационной модели исследовалась отраслевая структура экспорта и основные тенденции в развитии торговли трех стран – членов Таможенного союза СНГ.

В соответствии с гравитационной моделью торговля между двумя странами находится в положительной зависимости от размера ВВП торговых партнеров и в отрицательной зависимости от расстояния между ними. Для оценки торговой интеграции с помощью гравитационной модели целесообразно по нашему мнению использовать также такие показатели как:

- показатели региональной торговой интеграции. Традиционным базовым показателем региональной торговой интеграции является доля взаимной торговли во внешнеторговом обороте:

$$ITS_{RI} = (IT_{RI}/T_{RI}) - 100, \quad (4)$$

где: $ITri$ – взаимная торговля внутри региона R ;

TRt – совокупный внешнеторговый оборот региона R в момент времени t .

Аналогичные показатели рассчитываются для импорта и для экспорта.

Торговые доли характеризуют степень важности;

– интеграционное предпочтение (притяжение) – на индивидуальном уровне включает в себя интерес, наличие связи (через работу, родственников и т. п.), готовность к взаимодействию, а на уровне всего населения страны отражает распространенность соответствующих векторов притяжения к другим странам, т. е. неявную общественную поддержку кооперации и интеграции, выраженную в обобщенных массовых настроениях;

Среди других факторов, влияющих на двустороннюю торговлю, отметим общие границы, историю, язык или принадлежность к региональным торговым соглашениям, а также импортные тарифы в странах-партнерах.

Тогда гравитационное уравнение оценки интеграционного взаимодействия примет вид:

$$X_{ij} = \exp(ITsri + I_{1attract} + I_{2ndist} + I_{3lnexc} + I_{3ln(1+tariff)} + I_{4contig} + I_{5comlang} + I_{6CIS} + I_{7EEU} + I_{8sanctions}) + U, \quad (5)$$

где: X_{ji} – стоимостные данные об объемах экспорта из страны I в страну j в период t ;

attract – наличие притяжения между странами-партнерами;

dist – расстояние между столицами стран-партнеров;

exc, – обменный курс единиц валюты экспортера за 1 долл. США;

tariff, – импортный тариф в стране-импортере;

contig1 – бинарная переменная, равная 1, если торговые партнеры имеют общую границу;

comlang1 – бинарная переменная, которая равна 1, если население торговых партнеров разговаривает на одном языке;

CIS – бинарная переменная, равная 1, если страны-партнеры в момент времени / были членами Содружества Независимых Государств;

EEU, – бинарная переменная, равная 1, если торговые партнеры в момент времени t являлись членами Таможенного союза (с 1 января 2010 г.), Единого экономического пространства (с 1 января 2012 г.), Евразийского экономического союза (29 мая 2014 г.) (источник: ЕАЭС);

Sanctions – бинарная переменная, которая равна 1, если относится и к году действия санкций (2014 – н.в.);

U – нормальная распределенная составляющая ошибки, отражающая любое случайное влияние.

Коэффициент при переменной «расстояние» должен иметь отрицательный знак, причем, чем больше расстояние, тем меньшим будет объем торговли.

Более высокие тарифы, как правило, защищают неэффективное внутреннее производство, следовательно, есть основания полагать наличие отрицательного знака у коэффициента переменной тарифов.

Поскольку модель строится на понимании приоритета экспорто-ориентированного развития экономики и отрасли, в частности, в целях преодоления кризисных процессов, можно ожидать, что ослабление курса национальной валюты страны-экспортера по отношению к доллару будет положительно связано с экспортом соответственно из России и ЕАЭС.

Общая граница и общий язык также должны быть положительно связаны с торговыми потоками из России.

Положительный знак коэффициента следует ожидать как у переменных «СНГ», так и «ЕАЭС», в связи с тем, что зона свободной торговли должна стимулировать развитие взаимной торговли за счет устранения внутренних барьеров.

Важный фактор, который влияет на рынок сельскохозяйственной продукции – введение странами ЕС, США и др. экономических санкций против России в 2014 г., а также ответные меры России в отношении этих стран – продовольственное эмбарго. Влияние этого фактора может проявиться в увеличении поставок продукции на внутренний рынок России, освобождении рыночной ниши для отечественных производителей, но также может получить негативную окраску вследствие сокращения спроса и инвестиционной деятельности, то есть иметь отрицательные последствия для экспорта из ЕАЭС. Введение санкций повлияет на экспорт из России скорее всего отрицательно – в связи с дефицитом продукции на внутреннем рынке.

Изменение валютного курса меняет стоимость экспортируемой продукции и таким образом влияет на внешний спрос. Оценки факторов предполагается выполнить как для российского экспорта, так и для экспорта ЕАЭС.

Результаты расчетов с использованием метода наименьших квадратов для модели России представлены в таблице 15.

Получен значимый результат для показателя «расстояние», согласующийся с гипотезой. Величина тарифа в стране-импортере сильно и отрицательно связана с экспортом. Чем выше тариф в стране-импортере, тем выше стоимость импорта. Спрос на дорогой импорт в стране с относительно низкими доходами населения (а основными потребителями российской продукции являются страны СНГ) вероятнее всего будет низким. Обменный курс рубля отрицательно связан с объемами экспорта, т.е. поставки на экспорт сокращаются с ростом стоимости доллара США в рублях. В данном случае

резкое сокращение импортных поставок в Россию вследствие эмбарго и санкций способствовало увеличению спроса на продукцию отечественных производителей, что повлияло на мотивацию производителей при распределении поставок продукции в пользу внутреннего рынка.

Таблица 15 – Результаты оценки модели для России

Переменная	МНК	
	МНК	МНК, фиксированные эффекты
<i>Ln attract</i>	0,346 (0,408)	0,609 (0,451)
<i>In distance</i>	-0,646 (0,472)	-4,253** (1,623)
<i>ln (l+tariff)</i>	-0,786 (2,817)	-6,483 (6,954)
<i>ln exchangerate</i>	-0,044 (0,086)	1,120 (1,019)
<i>contig</i>	1,558** (0,558)	1,940 (4,173)
<i>comlang</i>	0,888 (0,564)	-2,669 (2,411)
<i>colony_cis</i>	0,301 (0,687)	-1,040 (0,867)
<i>eaeu_cis</i>	0,681 (0,678)	0,405 (0,557)
<i>sanctions</i>	0,786* (0,383)	0,578 (0,397)
<i>cons</i>	10,352" (3,916)	44,314"* (15,396)
R^2	0,3067	0,4868
Наблюдения	20	20

Примечание. Символы “ * ”, “ ** ”, “ *** ” показывают значимость на уровне <10, <5 и <1%. Надежные стандартные ошибки представлены в скобках. Бинарные переменные интерпретируются как полуэластичности и рассчитываются по формуле $(\exp I - 1) \times 100\%$, где I – оцениваемый коэффициент.

Источник: расчеты авторов

Гипотеза о том, что спрос на экспорт растет с наличием общей границы у торговых партнеров, подтвердилась. Влияние общего языка в соответствии с принятой гипотезой также оказалось сильным положительным фактором. Гипотеза о влиянии интеграционных предпочтений (притяжения) на развитие экспортно-импортных отношений так же подтверждается.

Развитие экспорта положительно связано с членством стран в СНГ, в то время как для региональной интеграции в ЕАЭС оценка отрицательна и не-

значима. Оценка, полученная для санкций, значима и положительна, что объясняется тем, что предпочтения производителей в условиях резкого ослабления курса рубля были связаны в большей мере с экспортом, что позволило им аккумулировать свою выручку в твердой валюте. Таким образом, санкции стимулируют экспорт и приводят к его увеличению.

Полученные результаты для модели ЕАЭС (таблица 16) показали, что расстояние и величина тарифа, как и в предыдущей модели, сильно и отрицательно связаны с экспортом. Обменный курс валюты экспортера, как и в случае для России, также сильно и отрицательно связан с объемами экспорта стран из ЕАЭС, т.е. ослабление обменного курса страны-экспортера не стимулирует экспорта. Это может быть связано с тем, что в Беларуси – крупнейшем экспортере ЕАЭС темпы девальвации национальной валюты по отношению к доллару с 2014 г. опережали темпы роста экспорта.

Таблица 16 – Результаты оценки модели для ЕАЭС

Переменная	МНК	
	МНК	МНК, фиксированные эффекты
<i>In distance</i>	-0,270	-1,494**
	(0,561)	(0,710)
<i>ln (1+tariff)</i>	-1,532	-9,847*
	(2,871)	(5,482)
<i>ln exchangerate</i>	0,019	1,226
	(0,098)	(0,918)
<i>contig</i>	1,339 [“]	1,390
	(0,497)	(1,137)
<i>comlang</i>	0,050	7,395
	(0,864)	(8,873)
<i>colony_cis</i>	0,147	-0,725
	(0,732)	(0,691)
<i>eaeu_cis</i>	1,658 [“]	0,708
	(0,646)	(0,672)
<i>sanctions</i>	1,037* [”]	0,494
	(0,280)	(0,346)
<i>cons</i>	7,476	11,688
	(4,644)	(7,722)
R^2	0,2295	0,5732
Наблюдения	32	32

Примечание. Символы “ * ”, “ ** ”, “ *** ” показывают значимость на уровне <10, <5 и <1%. Результаты изменяющихся во времени фиксированных эффектов стран не приведены для краткости. Надежные (robust) стандартные ошибки представлены в скобках. Бинарные переменные интерпретируются как полупластичности и рассчитываются по формуле $(\exp(I) - 1) \times 100\%$, где I — оцениваемый коэффициент.

Источник: расчеты авторов

Это может быть связано с тем, что в Беларуси – крупнейшем экспортере ЕАЭС темпы девальвации национальной валюты по отношению к доллару с 2014 г. опережали темпы роста экспорта. Наличие общей границы у торговых партнеров отрицательно связано с экспортом, вместе с тем эта оценка оказалась незначимой. Влияние общего языка, как и в случае с Россией – значимое и положительное. Можно говорить о том, что общий язык является важным фактором динамики экспорта в ЕАЭС.

Интеграционные в рамках СНГ являются мощным стимулом увеличения поставок из стран ЕАЭС. Также получена положительная и значимая оценка влияния регионального соглашения ЕАЭС, которое увеличивает экспорт на 103,6%. Оценка, выполненная для санкций, показывает сильную положительную связь с экспортом, т.е. влияние санкций стало стимулом развития взаимной торговли в ЕАЭС. В данном случае образовавшаяся на внутреннем рынке России вследствие введения эмбарго и санкций ниша стимулировала рост внутреннего спроса, в том числе на продукцию из стран ЕАЭС. Эмбарго и санкции при прочих равных условиях увеличивают экспорт из ЕАЭС на 64,2%

Оценки гравитационной модели показали количественное влияние факторов более общего порядка на развитие экспорта как в России, так и в странах ЕАЭС. Это в первую очередь расстояние между столицами стран – торговых партнеров; тарифы в странах-импортерах; обменный курс национальной валюты экспортера; общий язык, знание которого стимулирует экспорт интеграционные процессы в СНГ, а также эмбарго и санкции. Кроме того, для России общая граница со странами-импортерами оказалась существенным фактором развития экспорта, а для стран ЕАЭС таким фактором является региональное соглашение ЕАЭС.

Результаты моделирования, в частности, могут быть использованы органами управления АПК в рамках решения задачи разработки программ адаптации к кризисным явлениям, сопровождающимся усложнением интеграционных процессов в границах СНГ и ЕАЭС, а также в мировом масштабе. В соответствии с оценками, в странах Содружества имеется потенциал для расширения экспорта из стран союза. Альтернативный результат заключается в том, что фактор «ЕАЭС» в настоящее время не является стимулом для развития российского экспорта, в отличие от экспорта других стран-членов.

Таким образом, в рамках интеграционного объединения ожидается решения ряд задач:

1) внутри ЕАЭС: создать единый рынок товаров, услуг и обеспечить открытие рынка государственных закупок для участников ЕАЭС, прежде всего в России. Активизировать работу Евразийской экономической комиссии

(ЕЭК) по снижению тарифных и нетарифных ограничений в виде административно-таможенных процедур, технических регламентов, мер по охране здоровья и безопасности, разработать единые стандарты, устранить количественные ограничения и др.;

2) обеспечить сопряжение ЕАЭС с китайским проектом «Один пояс – один путь» (ОПОП) на основе сквозной логистики между Китаем, ЕАЭС и Европейским союзом;

3) заключить соглашения между ЕАЭС и третьими странами или экономическими объединениями, направленные на формирование зон свободной торговли и экономических партнерств;

4) реформировать нормативно-правовую базу по регулированию инвестиционной деятельности стран – членов ЕАЭС с целью создать благоприятные условия для привлечения инвестиций на модернизацию и инновационное обновление экономики;

5) заключение многостороннего преференциального инвестиционного соглашения, цель которого – формирование зоны свободных инвестиций ЕАЭС;

3.2 Разработка механизма адаптации аграрного сектора к условиям проявлений транзитивных кризисов в условиях новых качеств глобальной среды на основе управления конкурентоспособностью регионов

Развитие территории или отрасли в современном контексте социально-экономических, инновационных, информационных трансформаций тесно связано с формированием конкурентных преимуществ, создаваемых для эффективного использования имеющихся ресурсов.

Важнейшей составляющей сложившейся системы является сельское хозяйство, определяющее конкурентоспособность территории. На основе диагностики статистических данных и сопоставления параметров, которые характеризуют состояние социо-эколого-экономических показателей, сделана попытка оценить факторы, влияющие на конкурентоспособность, включая показатели сельскохозяйственного производства, и на этой базе выработать методику оценки конкурентоспособности региона. Базу исследования составили источники статистических данных и нормативно-правовых актов.

Конкурентоспособность региона определяется как продуктивность (производительность) использования региональных ресурсов, и в первую очередь рабочей силы и капитала.

Конкуренентоспособность можно определить как «обладание свойствами, создающими преимущества для хозяйствующего субъекта одержать победу в экономическом соревновании». Понятие межрегиональной конкурентоспособности представляет собой фундаментальную категорию экономической науки как многоуровневую характеристику, включающую микро-, мезо- и макроуровень. В зависимости от поставленных целей в каждом конкретном случае формируется методический подход, определяющий параметры оценки конкурентоспособности региона, территории.

При безусловной взаимозависимости уровней конкурентоспособности регионов наиболее часто на практике востребован и используется анализ факторов и показателей, формирующих макроуровень. Поэтому при исследовании понятия конкурентоспособности целесообразно обратить внимание на составляющие социо-эколого-экономической системы, формирующей блоки элементов конкурентной среды территории, региона.

Нами предложен подход к комплексной оценке конкурентоспособности территорий на основе построения иерархичной многомерной модели, характеристики низшего уровня которой определяют блоки и подблоки более высокого порядка. При этом экономический блок рассмотрен в разрезе двух подблоков: показателей общеэкономического и сельскохозяйственного развития региона.

Аграрный сектор независимо от величины его вклада в производство валового внутреннего (или регионального) продукта определенным образом влияет на формирование базовых потребностей населения региона. Сельскохозяйственное производство, являясь традиционной отраслью на любой территории, играет важнейшую роль в обеспечении жизненно важных условий и формировании благосостояния населения [34].

Исследования показывают, что глобализация экономики, как составляющая доминирующих процессов и движений текущего периода, не снизила значения развития собственного производства, особенное место в котором принадлежит сельскохозяйственным видам в каждом конкретном регионе.

В основе предлагаемого интегрального показателя лежит оценка степени соответствия значений характеристик желаемым значениям с точки зрения государства.

Содержанием механизма адаптации будет являться расчет интегрального показателя на основе диагностики статистических данных, характеризующих состояние социо-эколого-экономической сферы региона, позволяющего оценить и воздействовать в нужном направлении на его конкурентоспособность.

Метод многомерной средней взвешенной применяется с целью получения интегрального показателя оценки конкурентоспособности исследуемых категорий, обобщающего уровни характеристик изучаемой совокупности с целью дальнейшего ранжирования элементов, который рассчитывается следующим образом:

$$Q = W / V \quad (6)$$

где: Q – интегральный показатель оценки конкурентоспособности

W – вес i-го показателя i-го региона,

V – параметрический показатель близости j-го показателя i-го региона.

Оценка конкурентных преимуществ региона требует диагностики и анализа ресурсного потенциала территории.

В основе предлагаемого интегрального показателя лежит оценка степени соответствия фактических значений характеристик желаемым значениям с точки зрения государства, при этом нормативные (пороговые) и рекомендуемые (желаемые) значения, предлагаемые авторами, приведены как условия оценки конкурентоспособности региона.

В качестве показателей, характеризующих социальный блок, предлагается рассматривать коэффициент смертности, соотношение среднедушевых доходов с величиной прожиточного минимума, уровень безработицы. Для коэффициента смертности (число умерших на 1000 населения) в качестве величины, рекомендуемой для достижения на данной территории, установлена минимальная величина по регионам России -3,3, а в качестве верхнего порогового – максимальное значение, составляющее 18,2.

В качестве максимального, в данном случае желаемого, и порогового значения соотношения среднедушевых доходов с величиной прожиточного минимума авторами принято среднее значение по Российской Федерации за 2018 год и значение по исследуемым территориям, а именно Ростовской области (110,8%).

Желаемое значение уровня безработицы в регионе – 5,6%, установлено на основе среднего значения по регионам, пороговое – 30,5%, на основе максимума по субъектам России.

Верхние границы оценки показателей экономического блока сформированы на основе значений соответствующих показателей для Краснодарского края, определенного в качестве эталона с точки зрения общеэкономического развития и уровня развития сельского хозяйства. Исключение составляют отношение ВДС сельского хозяйства к ВДС промышленности и отношение

заработной платы работников сельского хозяйства к средней по экономике, где авторами в качестве желаемого установлено значение 1,0.

Нижняя граница (пороговый уровень) в большинстве показателей экономического блока установлена исходя из минимальных значений для регионов, входящих в состав Южного Федерального округа, в частности наименьшими позициями обладает Республика Крым, кроме характеристики «Валовой региональный продукт на душу населения», где порог в 107 тыс. руб. определен на основе минимума по всем регионам Российской Федерации, и «Отношение ВДС сельского хозяйства к ВДС промышленности», где в качестве порога принято минимальное значение за 2018 гг. для исследуемых регионов, а именно 0,59, присущее Республике Абхазия.

В экологическом блоке оценен показатель «Затраты на охрану окружающей среды к ВВП или ВРП». Согласно данным государственного доклада «О состоянии и об охране окружающей среды Российской Федерации в 2018 году» затраты на охрану окружающей среды по отношению к ВВП на 2018 год составили 0,83%. За порог принимаем значение по исследуемым регионам, а именно 0,02%.

В качестве желаемого значения обеспеченности населения чистой питьевой водой авторы предлагают принять значение по Российской Федерации – 91,5%. В качестве минимального (порогового) уровня принята граница 50%.

Желаемое и пороговое значение для показателя «Количество отходов / количество населения» устанавливаем на уровне минимальной и максимальной границы нормы данного показателя, 200 и 280 г/чел. соответственно.

С точки зрения экологического блока, чем ниже плотность автодорог, рассчитанная как частное от деления протяженности автодорог к площади, тем лучше экологическая ситуация в регионе. Таким образом, минимальное и максимальное значение данного показателя по исследуемым территориям принимаем в качестве желаемого и порогового значения соответственно.

Перечень исследуемых показателей с весовыми характеристиками представлен в таблице 17.

Веса предлагаемой иерархической модели определены методом экспертных оценок на основании опроса респондентов, принадлежащих к преподавателям вузов аграрной направленности. В зависимости от целей исследования модель может быть дополнена рядом показателей, в частности, представляет интерес сравнение показателей экспортного потенциала отраслей специализации региона.

Далее на основании установленных критериев были проведены расчеты показателей близости заявленных характеристик к их «идеальному» значению (таблица 18).

Таблица 17 – Весовые характеристики показателей

Социальный блок (вес 0,3)	Экономический блок (вес 0,4)		Экологический блок (вес 0,3)
	Подблок «Уровень развития региона» (вес 0,45)	Подблок «Уровень разви- тия сельского хозяйства» (вес 0,55)	
Коэффициент смертности (вес 0,45)			Текущие затраты на охрану природы в рас- чете на ВВП или ВРП (вес 0,2)
Среднедушевые доходы к прожи- точному минимуму (вес 0,35)	ВРП (ВВП) на душу населения (вес 0,45)	ВДС сельского хозяйства к ВДС промышленности (вес 0,4)	Обеспеченность чистой питьевой водой населения, % (вес 0,3)
Уровень безработицы (вес 0,2)	Инвестиции в основной капитал (вес 0,55)	Отношение сред- ней заработной платы работников сельского хозяйст- ва к средней по экономике (вес 0,25)	Количество отходов / количество населения, кг/чел. (вес 0,3)
		Производство про- дукции сельского хозяйства в расчете на душу населения (вес 0,35)	

Источник: расчеты авторов

При этом, если рост показателя характеризуется для государства как положительная тенденция, показатель близости определяется как отношение разности фактического значения характеристики для региона и порогового (минимального) значения к разности желаемого и порогового (минимального) значений. Если рост показателя имеет негативное значение для государства, расчет показателя близости следует вести как отношение разности порогового (максимального) значения и фактического значения характеристики к разности порогового (максимального) и желаемого для государства значений показателя [28].

На основании показателей близости формируется интегральный показатель конкурентоспособности региона (таблица 19), расчет которого проведен по формуле 6.

**Таблица 18 – Условия оценки конкурентоспособности региона
на основе социо-эколого-экономических показателей**

Наименование показателя	Рекомендуемый (желаемый) уровень	Пороговый уровень	Вес показателя (произведение весов показателя, подблока и блока)
Коэффициент смертности	3,3	18,2	0,13
Соотношение среднедушевых доходов с величиной прожиточного минимума, %	376,2	160,8	0,10
Уровень безработицы, %	5,6	30,5	0,06
ВРП (ВВП) на душу населения, тыс. руб.	352,6	107,0	0,08
Инвестиции в основной капитал к ВВП, %	30,4	17,9	0,09
Отношение ВДС сельского хозяйства к ВДС промышленности, доли ед.	1,0	0,6	0,10
Отношение заработной платы работников сельского хозяйства к средней по экономике региона, доли ед.	1,0	0,5	0,06
Продукция сельского хозяйства в фактически действовавших ценах в расчете на душу населения, руб./чел.	61804,12	26277,56	0,08
Затраты на охрану окружающей среды к ВВП или ВРП, %	0,80	0,02	0,06
Обеспеченность населения чистой питьевой водой, %	91,5	50,0	0,09
Количество отходов/численность населения, кг/чел.	200	280	0,09
Плотность автодорог (протяженность автодорог / площадь), км/км	0,27	0,55	0,06

Источник: расчеты авторов

Таблица 19 – Расчет интегрального показателя оценки конкурентоспособности территорий

Параметрический показатель	Регион	Вес	Отклонение от идеального значения, %
1	2	3	4
Коэффициент смертности	0,195	0,135	10,9
Соотношение среднедушевых доходов с величиной прожиточного минимума	0,232	0,105	8,1
Уровень безработицы	0,936	0,060	0,4
ВРП (ВВП) на душу населения	0,134	0,081	7,0
Инвестиции в основной капитал к ВВП	0,000	0,099	9,9

1	2	3	4
Отношение ВДС сельского хозяйства к ВДС промышленности	0,415	0,088	5,2
Отношение заработной платы работников сельского хозяйства к средней по экономике региона	0,000	0,055	5,5
Продукция сельского хозяйства в фактически действовавших ценах в расчете на душу населения	0,000	0,077	7,7
Затраты на охрану окружающей среды к ВВП или ВРП	0,398	0,060	3,6
Обеспеченность населения чистой питьевой водой	0,651	0,090	3,1
Количество отходов/численность населения	0,451	0,090	4,9
Плотность автодорог (протяженность автодорог/площадь)	0,000	0,060	6,0
Уровень конкурентоспособности (С;)	0,277	X	72,3

Источник: рассчитано авторами

Интегральный показатель конкурентоспособности примет вид:

$$I_{cb} = \sqrt[3]{K_{cm} + C_d + U_b} = \sqrt[3]{0,13 + 0,10 + 0,06} = 0,23$$

$$I_{\text{Эб}} = \sqrt[3]{U_{pp} + U_{pсх}} = \sqrt[3]{\frac{2}{V_{pp} + I_{ок}} + \frac{3}{\frac{ВДС_{с\text{элсх}}}{ВДС_{с\text{сп}}} + V_{псх}}} = \sqrt[3]{\frac{2}{0,08 + 0,09} + \frac{3}{0,1 + 0,06 + 0,08}} = 0,359$$

$$I_{\text{Экб}} = \sqrt[3]{Z_{оп} + O_{чпв} + O_n} = \sqrt[3]{0,09 + 0,09 + 0,06} = 0,133$$

$$I_{\text{инт}} = I_{cb} + I_{\text{Эб}} + I_{\text{Экб}} = 0,723. \quad (7)$$

Результаты. Общий уровень конкурентоспособности анализируемого объекта можно охарактеризовать как невысокий, так как рассчитанные показатели (72,3%) не соответствуют идеальному с точки зрения государства значению. На общий уровень конкурентоспособности исследуемого региона благоприятно влияет низкий уровень безработицы, составляющий 7,2%, параметрический показатель которого всего на 0,4% отстает от идеального значения.

Ситуация с обеспечением населения чистой питьевой водой также благоприятно влияет на общую конкурентоспособность региона, отставание по параметрическому показателю составляет всего 3,1%.

В целом в Ростовской области наблюдается стабильная ситуация по показателям экологического блока. Количество отходов в расчете на численность населения с учетом взвешенной оценки на 4,9% отстает от желаемого («идеального»).

Затраты на охрану окружающей среды по отношению к ВРП составляют 0,3%, что ниже уровня в Российской Федерации в целом, и определяют снижение общего показателя конкурентоспособности на 3,6. Общий уровень экономического развития региона в 2018 году можно охарактеризовать как средний. Валовой региональный продукт на душу населения составлял 139,9 тыс. руб. Значения параметрических показателей обеспечивают отставание конкурентоспособности от «идеальной» на 7%.

Несоответствие фактических значений показателя «Инвестиции в основной капитал к ВВП (ВРП)» желаемым определили общее снижение интегрального показателя конкурентоспособности на 9,9%. Росту конкурентоспособности будет способствовать развитие сельскохозяйственного производства являющегося стратегическим объектом жизнедеятельности и основой экономического и экологического благополучия для местного населения, что представляет собой основу для преодоления кризисных явлений в экономике.

При относительно высоком уровне отношения ВДС сельского хозяйства к ВДС промышленности, Ростовская область году имеет средние параметрические показатели близости таких характеристик, как «Продукция сельского хозяйства в фактически действовавших ценах в расчете на душу населения» и «Отношение заработной платы работников сельского хозяйства к средней по экономике региона», что обеспечивает отставание от высокоэффективного региона на 7,7% и 5,5% соответственно.

В проведенном исследовании разработана экспериментальная модель оценки конкурентоспособности регионов, позволяющая анализировать параметры актуального социо-эколого-экономического положения и конкурентоспособности на основе статистических данных с целью принятия управленческих решений, направленных на устранение и смягчение последствий кризисных явлений.

Текущие условия, требующие повышения уровня качества жизни населения, перехода к устойчивому характеру развития, формирования конкурентных преимуществ территории в условиях замедления темпов экономического роста, транзитивных процессов в социально-экономической системе и проявления новых качеств глобальной среды ставят задачи дальнейшего анализа состояния и оценки перспектив движения по траектории устойчивого развития. При этом развитие сельскохозяйственного производства является базисом, важнейшей составляющей комплексного развития конкретной территории и государства в целом, определяющей эффективность социально-экономической системы, формируя ее устойчивость к циклическим процессам и новым глобальным тенденциям.

ЗАКЛЮЧЕНИЕ

Проведенные исследования позволили установить зависимость развития отрасли эффективной программы адаптации организаций к новым условиям хозяйствования, которая должна учитывать комплекс процессов на рынке, анализ его емкости и насыщенности, политики конкурентов и других факторов, влияющих на эффективность деятельности.

Для урегулирования обозначенных проблем в сельском хозяйстве, необходимо государственное участие в данном аспекте, предпочтительно путем создания на макроуровне экономической ситуации, при которой организации агропромышленного комплекса будут заниматься доходным ведением производства.

Вместе с тем, для адаптации к присущим рынку циклическим кризисам важно полнее реализовать внутренние ресурсы предприятий в плане совершенствования форм организации и механизма производства, внедрения прогрессивных энерго- и трудосберегающих технологий, рационального использования существующих ресурсов.

Разработана схема реструктуризации агропромышленных предприятий. Практическая ее реализация будет зависеть от возможностей продуктивного использования ряда факторов, в частности, расширения источников инвестирования (прежде всего – через содействие интеграционным процессам), формирования нормативной базы и информационного обеспечения, подготовки кадров, стимулирования руководителей к проведению реструктуризации.

Оказание государственной поддержки и стимулирование агропромышленного производства с помощью предоставления льгот и преференций должны сочетаться с применением альтернативных источников его финансирования. Данные шаги предполагают формирование комплекса условий для продуктивного взаимодействия предприятий отрасли и учреждений финансово-кредитной сферы, развитие отраслевой кредитной системы.

Вместе с тем, удешевление кредита и увеличение его доступности, реализуемые в рамках приоритетного национального проекта, не должно являться единственным фактором поддержки агропромышленного производства, важным условием расширения источников финансирования последнего является формирование сферы оборота производительного капитала, способствующего увеличению хозяйственной и инвестиционной активности в АПК.

Примененная гравитационная модель показала количественное влияние факторов более общего порядка на развитие экспорта как в России, так и в

странах ЕАЭС. Это, в первую очередь, расстояние между столицами стран – торговых партнеров; тарифы в странах-импортерах; обменный курс национальной валюты экспортера; общий язык, знание которого стимулирует экспорт интеграционных процессов в СНГ, а также эмбарго и санкции. Кроме того, для России общая граница со странами-импортерами оказалась существенным фактором развития экспорта, а для стран ЕАЭС таким фактором является региональное соглашение ЕАЭС.

Результаты моделирования, в частности, могут быть использованы органами управления АПК в рамках решения задачи разработки программ адаптации к кризисным явлениям, сопровождающимся усложнением интеграционных процессов в границах СНГ и ЕАЭС, а также в мировом масштабе. В соответствии с оценками, в странах Содружества имеется потенциал для расширения экспорта из стран Союза. Альтернативный результат заключается в том, что фактор «ЕАЭС» в настоящее время не является стимулом для развития российского экспорта, в отличие от экспорта других стран-членов.

В проведенном исследовании разработана экспериментальная модель оценки конкурентоспособности регионов, позволяющая анализировать параметры актуального социо-эколого-экономического положения и конкурентоспособности на основе статистических данных с целью принятия управленческих решений, направленных на устранение и смягчение последствий кризисных явлений.

Текущие условия, требующие повышения уровня качества жизни населения, перехода к устойчивому характеру развития, формирования конкурентных преимуществ территории в условиях замедления темпов экономического роста, транзитивных процессов в социально-экономической системе и проявления новых качеств глобальной среды, ставят задачи дальнейшего анализа состояния и оценки перспектив движения по траектории устойчивого развития. При этом развитие сельскохозяйственного производства является базисом, важнейшей составляющей комплексного развития конкретной территории и государства в целом, определяющей эффективность социально-экономической системы, формируя ее устойчивость к циклическим процессам и новым глобальным тенденциям.

СПИСОК ИСПОЛЬЗОВАННЫХ ИСТОЧНИКОВ

- 1 Электронный энциклопедический словарь «Академик» // [Электронный ресурс] – Режим доступа: <http://investments.academic.ru/>
- 2 Большой экономический словарь // [Электронный ресурс] – Режим доступа: <http://ekslovar.ru/slovar/>
- 3 Современный толковый словарь русского языка Т.Ф. Ефремовой // [Электронный ресурс] – Режим доступа: <http://slovo.ru/index.php>
- 4 Современная энциклопедия экономиста // [Электронный ресурс] – Режим доступа: <http://www.grandars.ru/>
- 5 Национальный проект «Международная кооперация и экспорт» // [Электронный ресурс] – Режим доступа: <http://government.ru/projects/selection/741/35675>
- 6 Ушачев И.Г. «О долгосрочной стратегии развития агропромышленного комплекса Российской Федерации» – выступление на заседании Научно-методического семинара Аналитического управления Аппарата Совета Федерации, 19 апреля 2018 года). // Аналитический Вестник Совета Федерации № 10 (699) Электронная версия: www.council.gov.ru в разделе «Информационные материалы»
- 7 Корольков А.Ф. Сельскохозяйственная торговля ЕС с Россией в условиях действия эмбарго // Экономика сельского хозяйства России. – 2019. – № 3. – С.81-86.
- 8 Информационный банк данных ИНФО-ТАСС // [Электронный ресурс] – Режим доступа: <http://itar-tass.com/ekonomika/1490868>.
- 9 Федеральная служба государственной статистики РФ // [Электронный ресурс] – Режим доступа: <http://www.gks.ru/>.
- 10 Развитие АПК в условиях глобализации экономического пространства // [Электронный ресурс] – Режим доступа: URL <http://articlekz.com/article/8810>
- 11 Григорьев Л.М., Павлюшина В.А. Межстрановое неравенство: динамика и проблема стадий развития // URL <https://tass.ru/ekonomika/2583808/> [Электронный ресурс] – Режим доступа: <http://tass.ru/ekonomika/2583808/> (дата обращения: 16.08.2019).
- 12 Градов А.П., Ильин И.В. Экономическая безопасность страны: принципы анализа состояния и противодействия угрозам // [Электронный ресурс] – Режим доступа: URL http://sia.ru/?section=484&action=show_news&id=322461.

- 13 Морозов, Е.М. Ситуация «новой нормальности» в аграрном секторе отечественной экономики // Учет и статистика. – 2017. – №2(46). – С. 105-113.
- 14 Тарасов А.Н., Банникова Н.В. Направления актуализации стратегии развития АПК на региональном уровне // Информационно-аналитическое, правовое и маркетинговое обеспечение инновационно-технологического развития социально-экономических систем в условиях глобализации: сб. ст. Междунар. науч.-практ. конф. (22 мая 2018 г.), г. Ставрополь / ФГБОУ ВО «Ставропольский гос. аграр.ун-т. Экон. фак.». – Ставрополь : АГРУС, 2018. – С. 307-314.
- 15 Малышева Н.В. Факторы, влияющие на развитие сельского хозяйства с учетом особенностей деятельности сельхозтоваропроизводителей // [Электронный ресурс] – Режим доступа: <http://science-education.ru/ru/article/view?id=10200> (дата обращения: 24.06.2019).
- 16 Стаценко А.Э. Значение господдержки сельского хозяйства России в условиях современных вызовов // Перспективы развития органического сельского хозяйства в Поволжье: Материалы Междунар. науч.-практ. конф., 04-05 июня 2019, г. Саратов. – Саратов: ГБНУ «ПНИИЭО АПК», 2019. – С.161-164.
- 17 Развитие АПК в условиях глобализации экономического пространства // [Электронный ресурс] – Режим доступа: <http://articlekz.com/article/8810>
- 18 Евстигнеев Р.Н. Экономическая стратегия: экстраполяция или закономерность? // [Электронный ресурс] – Режим доступа: <https://www.fundamental-research.ru/ru/article/view?id=33799> (дата обращения: 14.05.2019).
- 19 Место России в системе международных организаций – [Электронный ресурс]. – Режим доступа: <https://geographyofrussia.com/mesto-rossii-v-sisteme-mezhdunarodnyx-organizacij/> (дата обращения: 31.08.2019).
- 20 Россия и международные организации – [Электронный ресурс]. – Режим доступа: <http://russia.yaхy.ru/rus/base/team/645.html> (дата обращения: 31.08.2019).
- 21 Статистика внешней взаимной торговли товарами // [Электронный ресурс]. – Режим доступа: www.eurasiancommission.org/ru/act/integr_i_makroec/dep_stat/tradestat/Pages/default.aspx(дата обращения: 31.08.2019).
- 22 Статистический сборник «Россия в цифрах. 2019. // [Электронный ресурс]. – Режим доступа: https://www.gks.ru/free_doc/doc_2019/rusfig/rus19.pdf
- 23 Доклад о состоянии и использовании земель сельскохозяйственного назначения Российской Федерации в 2016 году [Электронный ресурс]. –

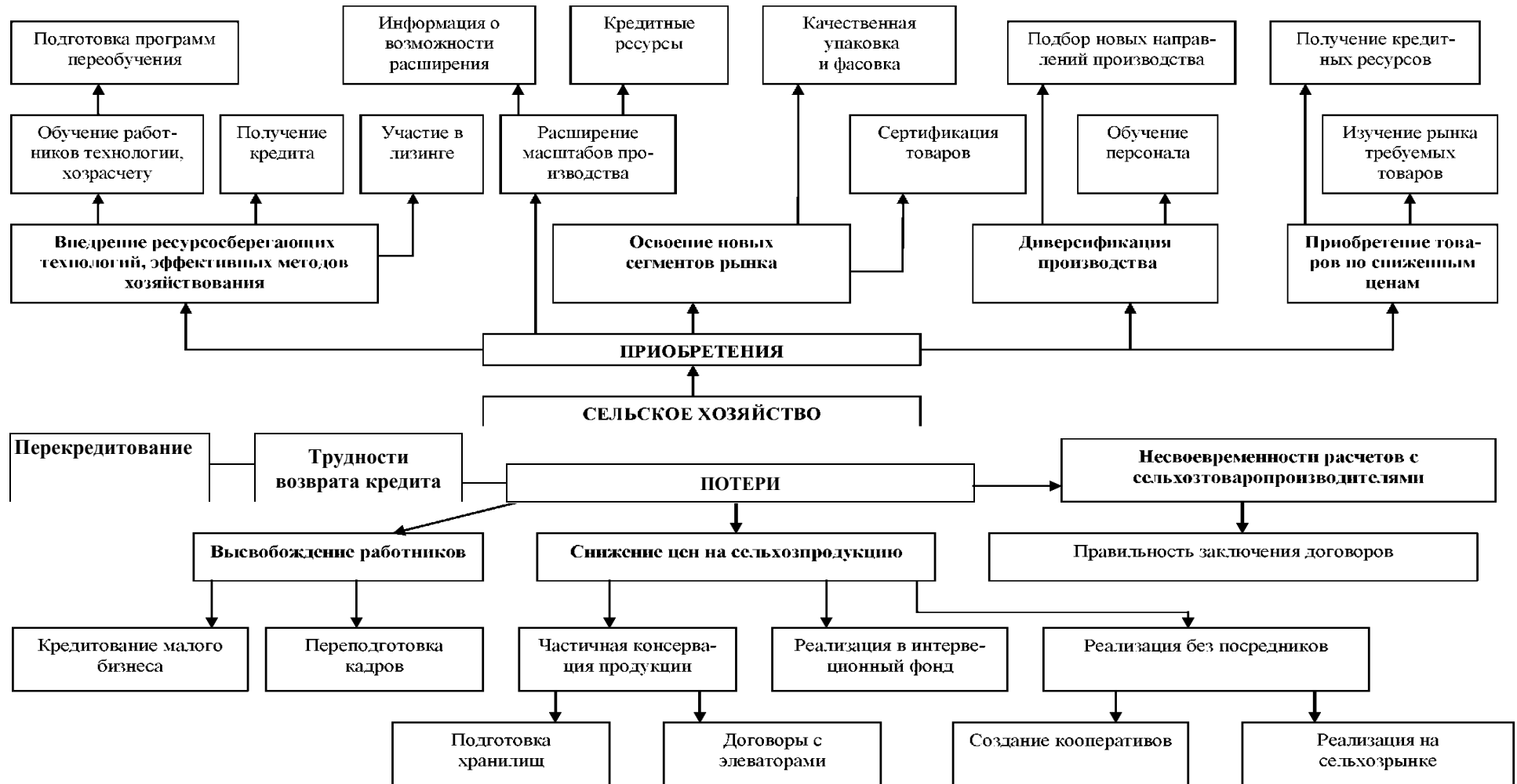
- М.:ФГБНУ «Росинформагротех», 2018. – 240 с. – Режим доступа: <http://www.naai.ru/upload/iblock/480/4805044ac0ed9e75251f4b2df15ed63a.pdf>
- 24 Методика оценки закономерности потребления продукции сельского хозяйства в условиях сокращения денежных доходов населения на примере Ростовской области / С.Е. Щитов, А.Р. Петкова, А.Э. Стаценко, Е.М. Морозов // Региональные агросистемы : экономика и социология. – 2018. – № 2. – 12 с.
 - 25 Комаров В.В. Новый тренд в мировой экономике // Экономика, труд, управление в сельском хозяйстве. – 2019. – №5. С. 16-21.
 - 26 Долгова С.А. Современные направления развития аграрного бизнеса в условиях импортозамещения // Экономика, труд, управление в сельском хозяйстве. – 2019. – №5. С. 70-76.
 - 27 Алтухов А.И. Основные направления стимулирования повышения качества сельскохозяйственной продукции // АПК: экономика, управления. – 2017. – №1. – С. 4-13.
 - 28 Бородин К. Влияние эмбарго и санкций на агропродовольственные рынки России: анализ последствий // Вопросы экономики. – 2016. № 4. – С. 124-143.
 - 29 Липкович Э.И. Импортозамещение и модернизация АПК // АПК: экономика, управление. – 2016. № 8. – С. 4-18.
 - 30 Полушкина Т.М. Сельское развитие России в условиях новых глобальных вызовов и угроз // Фундаментальные исследования. – 2016. – № 2. – С. 609-613.
 - 31 Чекалин В.С. Импортозамещение в сельском хозяйстве России: проблемы и тенденции // Экономика сельского хозяйства России. – 2016. – № 12. – С. 18-22.
 - 32 Ушачев И.Г. Основные направления стратегии устойчивого социально-экономического развития АПК России // АПК: Экономика, управление. – 2017. – № 6. – С. 4-24.
 - 33 Ушачев И.Г. Научные проблемы импортозамещения и формирования экспертного потенциала продукции агропромышленного комплекса России // АПК: экономика, управление. – 2016. – № 1. – С. 4-21.
 - 34 Ушачев И.Г. Стратегические направления устойчивого социально-экономического развития АПК России / Доклад на Президиуме Российской академии наук (28 марта 2017 г., г. Москва). – М.: ВНИИЭСХ, 2017. – 31 с.
 - 35 Мау В.А. Национальные цели и модель экономического роста: новое в социально-экономической политике России в 2018-2019 гг. // Вопросы экономики. – 2019. – № 3. – С. 5-28.

- 36 Комаров В.В., Литвина Н.И., Новикова Н.Н. Новый тренд в мировой экономике // Экономика, труд, управление в сельском хозяйстве. – 2019. – № 5. – 16 с.
- 37 Хейфец Б.А., Чернова В.Ю. Потенциал экспортоориентированного импортозамещения в агропромышленном комплексе // Вопросы экономики. – 2019. – № 4. – С.74-89.
- 38 Модели экономического прогнозирования развития сельского хозяйства России в условиях глобальных вызовов: монография / А.Н. Тарасов, С.Е. Щитов, А.Р. Петкова, А.Э. Стаценко, Е.М. Морозов, Л.Г. Максимова; ФГБНУ «Всероссийский НИИ экономики и нормативов». – Ростов н/Д : ООО «АзовПринт», 2017. – 108 с.
- 39 Новичкова Н.А. Закономерности глобализации мирового сельского хозяйства и ее проявление в сельском хозяйстве России //Экономист. – 2017. – № 10. – 6 с.
- 40 Петкова А.Р. Агропродовольственный рынок России: состояние и перспективы развития // Сельское хозяйство России и зарубежья: современные вызовы экономического развития: Материалы Междунар. науч.-практ. конф., г. Ростов н/Д, 3-4 окт. 2018 г. / ВНИИЭиН – филиал ФГБНУ ФРАНЦ. –Ростов н/Д, 2018. – С. 179-184.
- 41 Стаценко А.Э. Пути повышения конкурентоспособности аграрного сектора России в условиях современных вызовов // Сельское хозяйство России и зарубежья: современные вызовы экономического развития: Материалы Междунар. науч.-практ. конф., г. Ростов н/Д, 3-4 окт. 2018 г. / ВНИИЭиН – филиал ФГБНУ ФРАНЦ. – Ростов н/Д, 2018. – С. 282-286.
- 42 Кондратов Д. Торгово-экономическое сотрудничество на пространстве СНГ: возможности расширения // Проблемы теории и практики управления. – 2017. – № 5. – С. 59–64.
- 43 Герчикова И.Н. Международные экономические организации: регулирование мирохозяйственных связей и предпринимательской деятельности: Учеб. пособие. – М.: Консалтбанкир, 2016, – 290 с.
- 44 Научная библиотека КиберЛенинка: <http://cyberleninka.ru/article/n/budushee-kotorogo-my-hotim-problemy-ustoychivogo-razvitiya-ekonomiki-rossii#ixzz32G6So7di>
- 45 Лукьянова А.Н. Об импортозамещении в российском агропромышленном комплексе. // [Электронный ресурс]. – Режим доступа: <http://www.kommersant.ru/doc/2567131>
- 46 Информационный банк данных ИНФО-ТАСС // [Электронный ресурс]. – Режим доступа: <http://itar-tass.com/ekonomika/1490868>.

- 47 На исходе глобального кризиса: экономические задачи 2017-2019 гг. // [Электронный ресурс]. Экономический портал – Режим доступа: <http://institutiones.com/agroindustrial.html?start=20>.
- 48 Евразийский экономический союз в цифрах: краткий статистический сборник; Евразийская экономическая комиссия. – М., 2018. – 206 с.

Возможные потери и приобретения сельского хозяйства в период экономического кризиса [12]

79



Дифференциация целей функционирования АПК

Внутриотраслевые цели	Межотраслевые цели внутри АПК	Народнохозяйственные цели		
		Продовольственная безопасность	Экологическая безопасность	Экономическая безопасность
<p>Поддержание рациональных пропорций между растениеводством, животноводством, между отдельными секторами растениеводства и животноводства, производством, переработкой, сбытом и сельхозпродукции.</p>	<p>Поддержание пропорций внутри агропромышленного комплекса, стимулирование качественной структурной перестройки АПК, расширение возможностей сложившегося народнохозяйственного комплекса (АПК) и формирование новой организационно-хозяйственной структуры (комплекса), который включал бы как традиционные отрасли, так и новые, нетрадиционные для АПК отрасли и виды деятельности, связанные с биотехнологией и т.п.</p>	<p>Производство продовольственных товаров и сырья в таком количестве и такого качества, чтобы этого хватало для обеспечения физиологических потребностей населения в соответствии с медицинскими нормами при условии их доступности для населения.</p>	<p>Рост производства и качества продукции, без нанесения необратимого ущерба земле, атмосфере, элементам окружающей среды, а равно и самому человеку.</p>	<p>Производство продукции в таких объемах и такого качества, которые не нарушали бы пропорции в народном хозяйстве, не вели бы его к разбалансированности.</p>

8

Источник: составлено авторами

ПРИЛОЖЕНИЕ В

Динамика производства основных продуктов животноводства по категориям хозяйств за 2000-2018 гг.

Показатель		Год								Отношение показателя 2018 года к 2010 году, %
		2000	2005	2010	2014	2015	2016	2017	2018	
Хозяйства всех категорий	Скот и птица на убой (в живом весе), тыс. т	7008	7599	10487	12894	13475	13970	14624	10519	150,1
	Яйца, млрд. шт.	34,1	36,8	40,6	41,8	42,6	43,6	44,8	44,9	131,67
	Молоко, млн. т	32,3	31	31,9	30,8	30,8	30,8	31,1	30,5	94,43
Сельскохо- зяйственные предприятия	Скот и птица на убой (в живом весе), тыс. т	2818	3469	6080	8906	9588	10161	10862	8300	294,54
	Яйца, млрд. шт.	24,2	27,3	31,3	32,5	33,4	34,5	35,8	36,2	149,59
	Молоко, млн. т	15,3	14	14,3	14,4	14,7	15,1	15,6	16,2	105,88
Личные хозяйства населения	Скот и птица на убой (в живом весе), тыс. т	4062	3938	4060	3553	3420	3324	3253	1900	46,77
	Яйца, млрд. шт.	9,8	9,3	9	9	8,8	8,6	8,5	8,3	84,69
	Молоко, млн. т	16,4	16,1	16,1	14,5	14,1	13,5	13,1	11,9	72,56
Крестьянские (фермерские) хозяйства*	Скот и птица на убой (в живом весе), тыс. т	128	192	347	435	467	485	509	319	249,22
	Молоко, тыс. т	568	934	1505	1913	2035	2195	2369	2493	438,91
	Яйца, млн. шт.	139	245	314	317	369	444	471	465	334,53

*Включая ИП

Источник: составлено авторами по данным [9, 22]

Факторы устойчивого развития регионального АПК



СОДЕРЖАНИЕ

ВВЕДЕНИЕ	5
1 Теоретические основы организационно-экономического механизма управления аграрным сектором в условиях кризисных проявлений и глобальных вызовов	7
1.1 Кризисные проявления в аграрной сфере в современных условиях.....	7
1.2 Принципы адаптации управления аграрной сферой к условиям транзитивного кризиса.....	20
1.3 Теоретические аспекты управления адаптацией аграрной сферы к кризисам в условиях новых качеств глобальной экономической среды.....	30
2 Стратегический анализ состояния ресурсного потенциала аграрного сектора и условий его эффективного развития	38
2.1 Анализ и оценка состояния и ресурсного потенциала сельскохозяйственного производства.....	38
2.2 Стратегический анализ условий эффективного развития сельского хозяйства.....	47
3 Механизм адаптации аграрного сектора к условиям транзитивного кризиса на этапе формирования новых качеств глобальной экономической системы	54
3.1 Разработка модели адаптационного развития сельского хозяйства в условиях новых качеств глобальной среды.....	54
3.2 Разработка механизма адаптации аграрного сектора к условиям проявлений транзитивных кризисов в условиях новых качеств глобальной среды на основе управления конкурентоспособностью регионов.....	64
ЗАКЛЮЧЕНИЕ	72
СПИСОК ИСПОЛЬЗОВАННЫХ ИСТОЧНИКОВ	74
ПРИЛОЖЕНИЕ А	79
ПРИЛОЖЕНИЕ Б	80
ПРИЛОЖЕНИЕ В	81
ПРИЛОЖЕНИЕ Г	82

НАУЧНОЕ ИЗДАНИЕ

**Тарасов Александр Николаевич
Щитов Сергей Ефимович
Петкова Алина Рушановна
Стаценко Анжелика Эдуардовна
Морозов Евгений Михайлович
Максутова Людмила Геннадиевна**

МЕХАНИЗМ АДАПТАЦИИ АГРАРНОГО СЕКТОРА К ТРАНЗИТИВНЫМ КРИЗИСАМ И НОВЫМ ГЛОБАЛЬНЫМ ВЫЗОВАМ

Монография

Подписано к печати 14.08.2020 г.
Объем 4,2 изд.л. 5,25 усл.п.л. Печать цифровая. Бумага офсетная.
Гарнитура «Таймс». Формат 60x84/16. Заказ № 687.
Тираж 500 экз.

ВНИИЭиН – филиал ФГБНУ ФРАНЦ,
344006, г. Ростов-н/Д, пр.Соколова, 52.

Издательство: ООО «АзовПринт»
346780, г. Азов, ул. Привокзальная, 6 а, Тел.: (86342) 5-37-57

Отпечатано в Типографии ООО «АзовПринт»